

Guía de Instalación



3 Serie
Superficies para cocinar empotradas
alimentadas por gas

RVGC3301 RVGC3361

Índice temático

Advertencias e instrucciones de seguridad importantes	3
Dimensiones	6
Especificaciones	7
Dimensiones de la abertura.....	8
Dimensiones de los espacios libres (cercanía a los gabinetes).....	10
Dimensiones de los espacios libres (revestimientos de material compuesto y de madera)	11
Requerimientos eléctricos y de gas	12
Información general	14
Instalación	15
Conexión eléctrica y de gas	15
Instalación de los soportes	16
Instalación final	16
Preparación final	17
Lista de verificación de funcionamiento	17
Servicio y registro	18

IMPORTANTE:

Por favor lea y siga las siguientes instrucciones

- Antes de comenzar, por favor lea total y detenidamente estas instrucciones.
- **NO** quite las etiquetas, advertencias o placas adheridas permanentemente al producto. De hacerlo anulará la garantía.
- Acate todos los códigos y reglamentos locales y nacionales. La instalación debe cumplir con los códigos locales o, en ausencia de ellos, con la última edición del Código Nacional de Gas Combustible ANSI Z223.1 NFPA54.
- La persona que realice la instalación deberá dejar estas instrucciones con el consumidor, quien las deberá conservar para uso del inspector de la localidad y como referencia futura.

Un fontanero con licencia debe hacer la instalación de cualquier equipo alimentado por gas. Se debe instalar una válvula de interrupción manual del abastecimiento de gas antes de la superficie para cocinar en la línea de gas por seguridad y para facilitar el servicio.

En Canadá: la instalación debe estar de acuerdo con los Códigos de Instalación de Gas CAN/CGA B149.1 y 2 actuales, o con los códigos locales. La instalación eléctrica debe estar de acuerdo con el Código Eléctrico Canadiense actual CSA C22.1, Parte 1 o con los códigos locales.

En Massachusetts: todos los productos alimentados por gas deben ser instalados por un fontanero o instalador de tuberías de gas con licencia en "Massachusetts". Se debe instalar una válvula manual con manija tipo "T" en la línea de abastecimiento de gas al electrodoméstico.

Su seguridad y la de los demás es muy importante.

Hemos colocado varios mensajes importantes sobre seguridad en este manual y en su electrodoméstico. **SIEMPRE** lea y obedezca todos los mensajes sobre seguridad.



Este es el símbolo de alerta de seguridad. Le alerta sobre riesgos que pueden causar la muerte o lesiones a usted y a otros.

Todos los mensajes de seguridad estarán precedidos por el símbolo de alerta de seguridad y la palabra "PELIGRO", "ADVERTENCIA" o "PRECAUCIÓN". El significado de estas palabras es:

! PELIGRO

Señala riesgos o prácticas inseguras que RESULTARÁN en lesiones personales graves o la muerte.

! ADVERTENCIA

Señala riesgos o prácticas inseguras que PODRÍAN resultar en lesiones personales graves o la muerte.

! PRECAUCIÓN

Señala riesgos o prácticas inseguras que PODRÍAN resultar en lesiones personales leves o daños a la propiedad.

Todos los mensajes sobre seguridad identificarán el riesgo, y le dirán como reducir las posibilidades de resultar lesionado y lo que puede pasar si no se siguen las instrucciones.

IMPORTANTE:

Por favor lea y siga las siguientes instrucciones

PELIGRO



RIESGO DE INCENDIO/EXPLOSIÓN
SI NO SE SIGUEN EXACTAMENTE LAS INSTRUCCIONES DE ESTE MANUAL, SE PUEDE OCASIONAR UN INCENDIO O EXPLOSIÓN QUE DÉ COMO RESULTADO DAÑOS MATERIALES, LESIONES PERSONALES O LA MUERTE.

- NO almacene ni use gasolina u otros vapores o líquidos inflamables cerca de esta unidad o de cualquier otro electrodoméstico.
- **QUÉ HACER SI PERCIBE OLOR A GAS:**
 - NO intente encender ningún electrodoméstico.
 - NO toque ningún interruptor eléctrico.
 - NO use ningún teléfono dentro del edificio.
 - Llame inmediatamente al proveedor de gas desde el teléfono de su vecino.
 - Siga las instrucciones del proveedor de gas.
 - Si no se puede comunicar con el proveedor de gas, llame al departamento de bomberos.
- Un instalador calificado, una agencia de servicio o el proveedor de gas debe realizar la instalación y el servicio.

PRECAUCIÓN

RIESGO DE QUEMADURAS

El uso de gabinetes instalados por encima del electrodoméstico para almacenar artículos puede crear un riesgo potencial de quemaduras. Los artículos combustibles se pueden prender fuego y los artículos metálicos se pueden calentar y causar quemaduras. Si se va a instalar un gabinete para almacenar, se puede reducir el riesgo instalando una campana de ventilación que sobresalga horizontalmente un mínimo de 5" (12.7 cm) más allá del fondo de los gabinetes.

ADVERTENCIA



RIESGO DE SUSTANCIAS QUÍMICAS

Si este producto no se instala, maneja y mantiene de acuerdo con las instrucciones del fabricante, usted podría quedar expuesto a sustancias contenidas en el combustible o resultantes de su combustión que pueden causar la muerte o enfermedades graves, y que son conocidas por causar cáncer, defectos congénitos u otros daños al sistema reproductivo.

Por ejemplo, el benceno es una sustancia química que forma parte del gas suministrado al electrodoméstico. Este compuesto se consume en la llama durante la combustión. Sin embargo, es posible la exposición a una pequeña cantidad de benceno si ocurre una fuga de gas. El formaldehído y el hollín son productos secundarios de una combustión incompleta. Los quemadores adecuadamente ajustados que emitan una llama azulada, no amarillenta, minimizarán la combustión incompleta.

IMPORTANTE:

Por favor lea y siga las siguientes instrucciones

PRECAUCIÓN

Antes de poner en funcionamiento la superficie para cocinar, siempre verifique que no haya fugas de gas usando una solución de agua y jabón u otro método aceptable. **NO USE UNA LLAMA EXPUESTA PARA REVISAR SI HAY FUGAS.**

ADVERTENCIA

Este electrodoméstico no se debe usar como unidad de calefacción. Esta información se basa en consideraciones de seguridad.

ADVERTENCIA

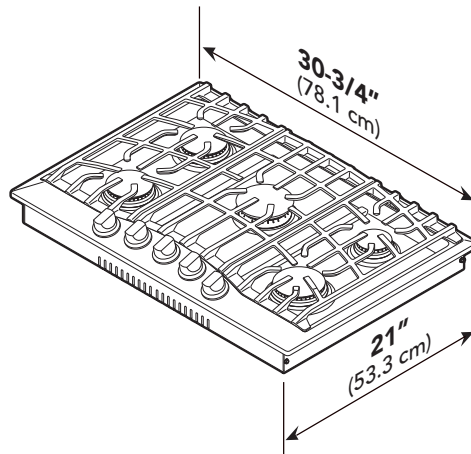
INSTRUCCIONES PARA LA CONEXIÓN A TIERRA

Esta superficie para cocinar se debe conectar a tierra de acuerdo con los códigos locales o, en ausencia de ellos, de acuerdo con la última edición del ANSI/NFPA 70. Un electricista con licencia debe realizar la instalación. Este electrodoméstico tiene un enchufe de tres patas con conexión a tierra para protegerlo contra descargas eléctricas y lo debe enchufar directamente en un tomacorriente adecuadamente conectado a tierra. **NO** corte ni quite la pata de conexión a tierra de este enchufe.

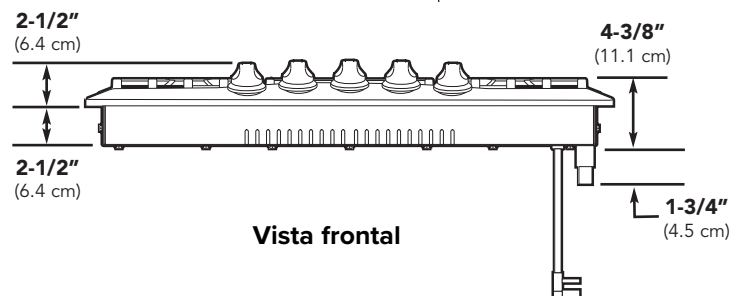
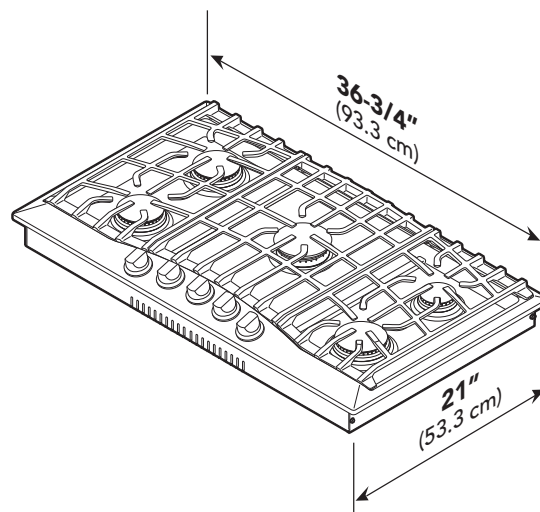
Para su seguridad personal, esta unidad debe estar conectada adecuadamente a tierra. NO corte ni retire bajo ninguna circunstancia la tercera pata (de conexión a tierra) del enchufe de alimentación.

Dimensiones

RVGC3301



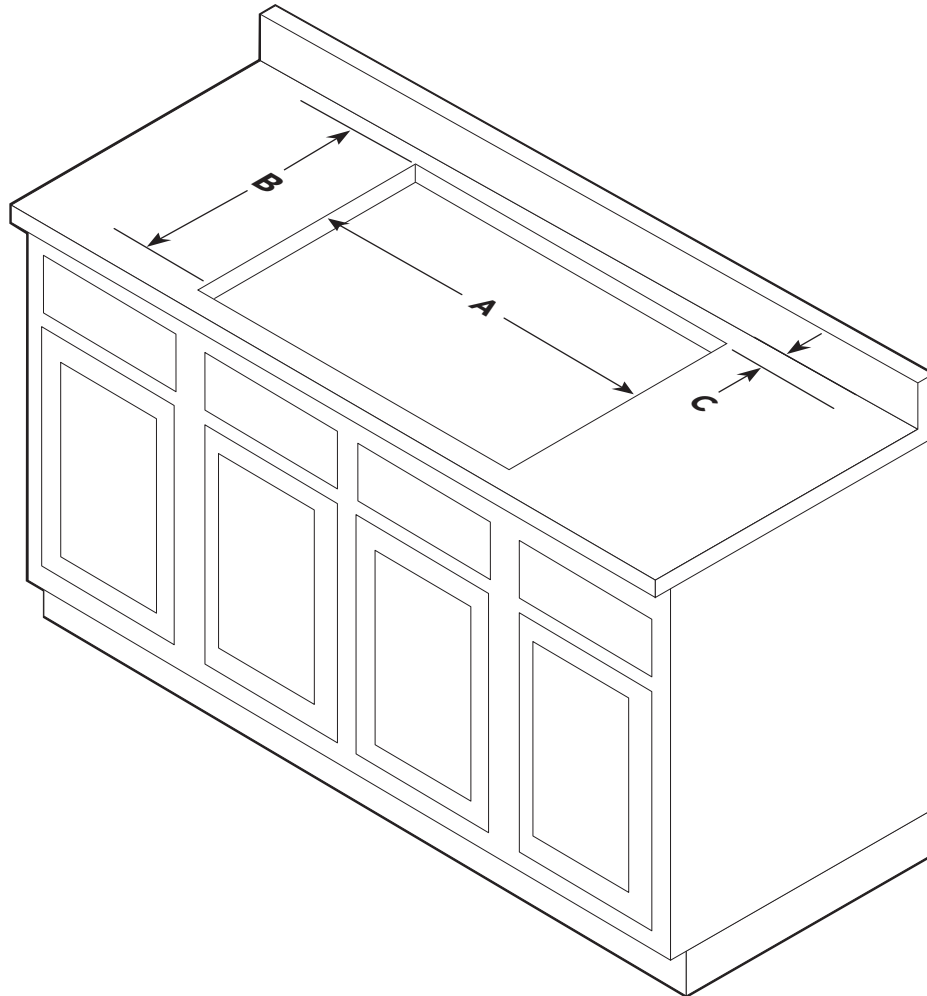
RVGC3361



Especificaciones

Superficies para cocinar alimentadas por gas		
Descripción	RVGC3301	RVGC3361
Ancho exterior	30-3/4" (78.1 cm)	36-3/4" (93.3 cm)
Altura exterior desde el fondo a la parte superior de la rejilla	4-3/8" (11.1 cm)	
Profundidad exterior desde la parte de atrás	21" (53.3 cm)	
Ancho de la abertura	29-1/4" (74.3 cm) mín. a 29-7/8" (75.9 cm) máx.	35-1/4" (89.5 cm) mín. a 35-7/8" (91.1 cm) máx.
Altura de la abertura	Caja de quemador de 3" (7.6 cm) mín. solamente, 5" (12.7 cm) mín. para salida de gas sin incluir el regulador	
Profundidad de la abertura	20" (50.8 cm) mín. a 20-1/4" (51.4 cm) máx.	
Requisitos de gas	Se entrega en forma estándar para gas natural. se puede convertir en el sitio de la instalación con el juego para conversión (de venta por separado)	
Requerimientos eléctricos	120V 50/60 Hz; cable de 3 alambres de 4 pies (121.9 cm) con enchufe de tres patas y conexión a tierra, conectado al producto.	
Consumo máximo en amperios	2.0 amperios	
Clasificación nominal de los quemadores	9,100 Nat./8,500 LP (BTU) (2.7 Nat./2.5 LP (kw)) 9,100 Nat./8,500 LP (BTU) (2.7 Nat./2.5 LP (kw)) 17,000 Nat./13,000 LP (BTU) (5.1 Nat./3.7 LP (kw)) 5,000 Nat./5,000 LP (BTU) (1.5 Nat./1.5 LP (kw)) 12,000 Nat./10,000 LP (BTU) (3.5 Nat./2.9 LP (kw))	
Peso aproximado de envío	49 lb (22.0 kg)	74 lb (33.3 kg)

Dimensiones de la abertura

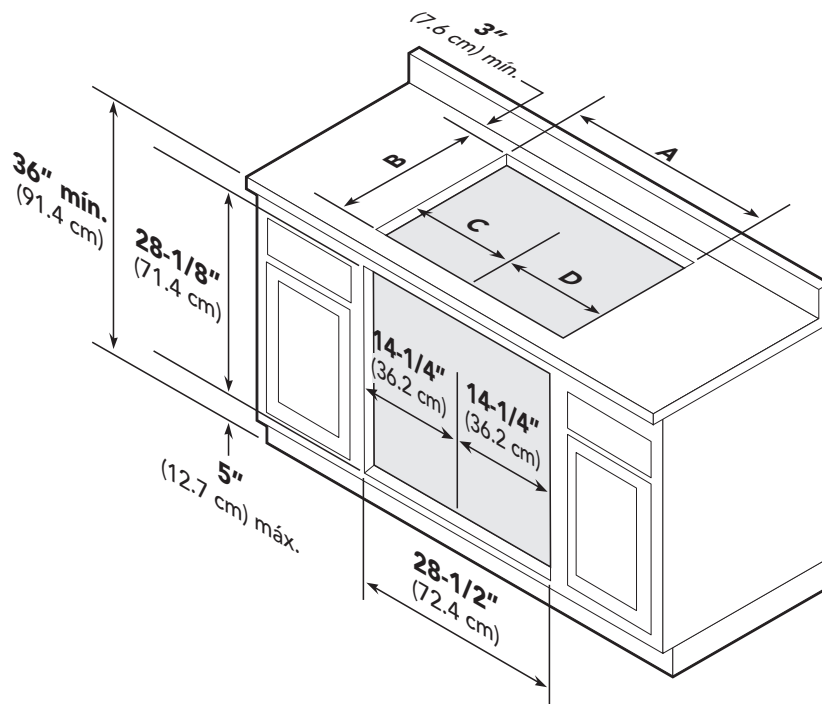


	30" W. Modelo	36" W. Modelo
A	29-1/4" (74.3 cm) mín. a 29-7/8" (75.9 cm) máx.	35-1/4" (89.5 cm) mín. a 35-7/8" (91.1 cm) máx.
B	20" (50.8 cm) mín. a 20-1/4" (51.4 cm) máx.	
C	2-1/2" (6.4 cm) mín.	

Nota: Basado en un gabinete de 24" de profundidad con un protector contra salpicaduras de 3/4".

Dimensiones de la abertura

(superficie para cocinar RVGC sobre horno eléctrico sencillo)



30" W. Modelo	
A	29-1/4" (74.3 cm) mín. a 29-7/8" (75.9 cm) máx.
B	20" (50.8 cm) mín. a 20-1/4" (51.4 cm) máx.
C	14-3/4" (37.4 cm)
D	14-3/4" (37.4 cm)

Superficie para cocinar de 30" de ancho sobre horno eléctrico de 30" de ancho

Nota: Consulte en las instrucciones de instalación de horno las dimensiones debajo del gabinete. La instalación requerirá que se coloque un codo desde el regulador.

Dimensiones de los espacios libres

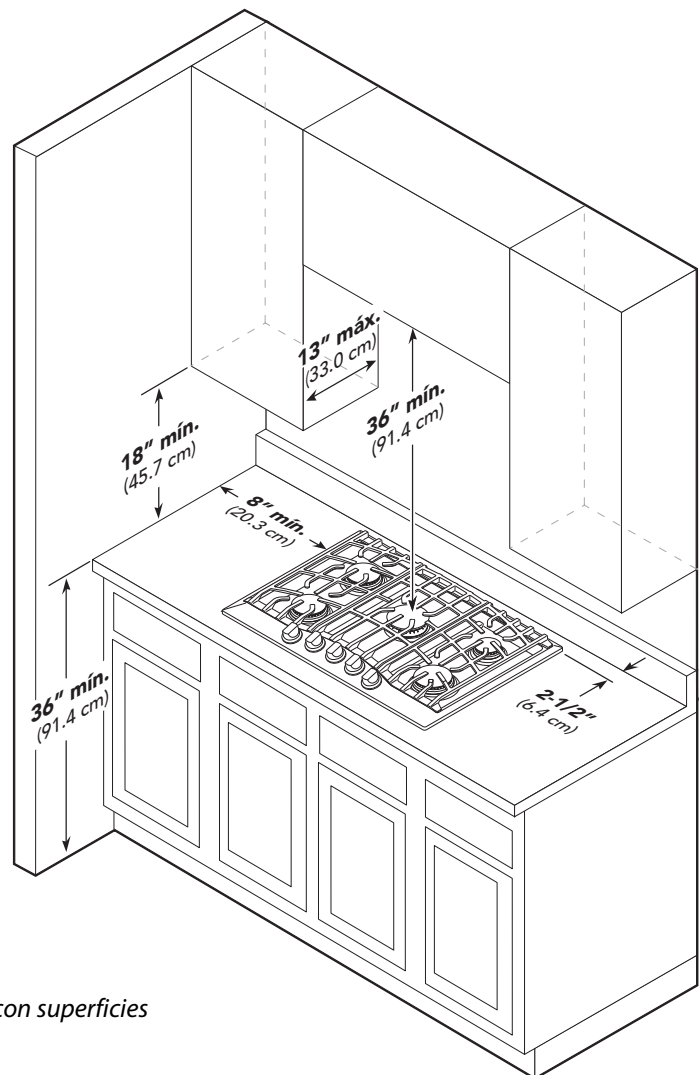
(proximidad a los gabinetes)

Proximidad al gabinete lateral

- La superficie para cocinar se puede instalar directamente en los gabinetes existentes.
- La superficie para cocinar **NO PUEDE** instalarse directamente adyacente a paredes laterales, gabinetes altos, electrodomésticos altos u otras superficies verticales cuyos lados tengan una altura superior a 36" (91.4 cm). Tiene que haber un espacio lateral mínimo de 8" (20.3 cm) desde la superficie para cocinar a este tipo de superficies combustibles por encima de la altura de 36" (91.4 cm) de la superficie del gabinete.
- Dentro del espacio lateral de 8" (20.3 cm) hasta las superficies verticales combustibles por arriba de 36" (91.4 cm), la profundidad máxima de los gabinetes de la pared debe ser de 13" (33.0 cm), y los gabinetes de la pared que estén dentro de esa distancia lateral de 8" (20.3 cm) deben estar 18" (45.7 cm) por sobre la superficie de los gabinetes de 36" (91.4 cm) de altura.
- Un gabinete de pared situado arriba de la superficie para cocinar debe estar a una distancia mínima de 36" (91.4 cm) por encima de todo el ancho de la superficie para cocinar. Esta altura mínima no es un requisito si hay una campana de ventilación sobre la superficie de cocinar.
- Se debe colocar un receptáculo de pared de 120 voltios a una distancia aproximada de 6" (15.2 cm) por debajo de la abertura del gabinete y a 12" (30.5 cm) del lado derecho de la abertura.

Distancias mínimas a construcciones combustibles adyacentes

- Arriba de la superficie del gabinete, 36" (91.4 cm) como mínimo.
- Lateral 8" (20.3 cm).
- Atrás 2-1/2" (6.4 cm) mín.
- Dentro del espacio lateral de 6". Los gabinetes de pared con una profundidad no mayor de 13" (33.0 cm).
- Debe haber una distancia mínima de 18" (45.7 cm) por encima de la superficie del gabinete.
- Los gabinetes de pared que estén directamente por arriba del electrodoméstico deben estar a una distancia mínima de 36" (91.4 cm) por arriba de la superficie del gabinete.

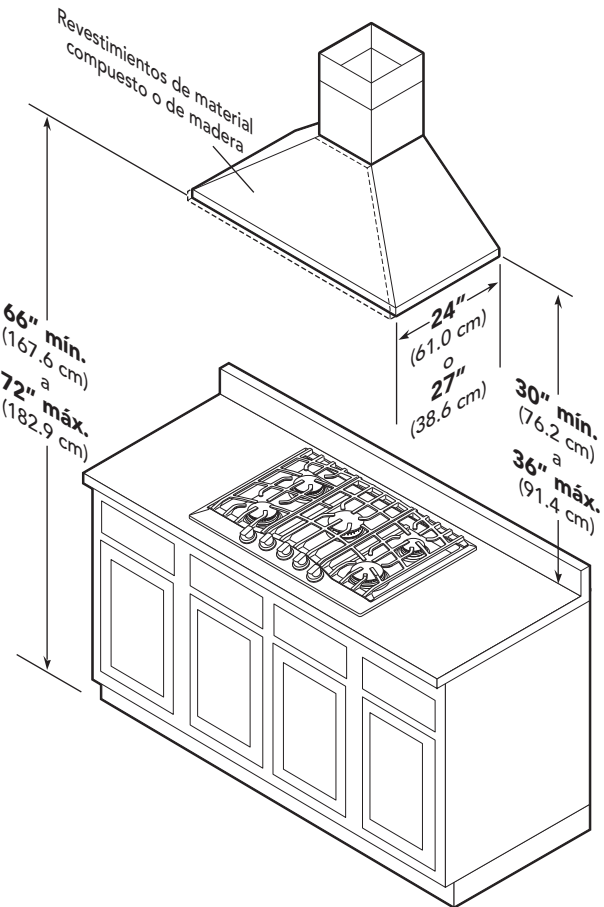


Nota: Las dimensiones mostradas son para usarse con superficies combustibles, a menos que se indique otra cosa.

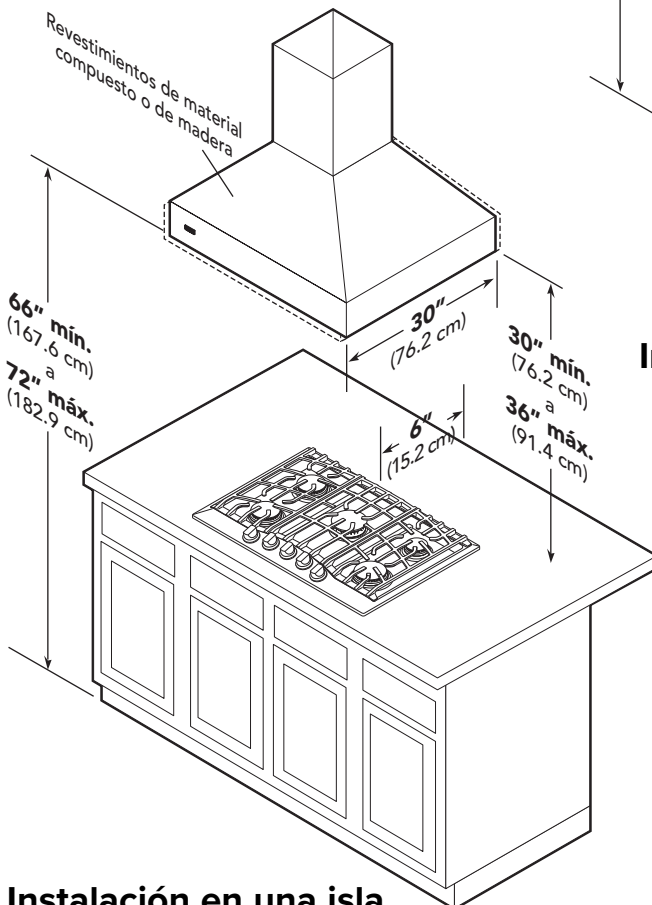
Dimensiones de los espacios libres

(revestimientos de material compuesto o de madera)

La parte inferior de una campana estándar deberá estar a un mínimo de 30" (76.2 cm) y a un máximo de 36" (91.4 cm) por encima de la superficie del gabinete. Esto típicamente resultará en que la parte inferior de la campana esté a una distancia de 66" (167.6 cm) a 72" (182.9 cm) por encima del piso. Vea las instrucciones de instalación de las campanas de ventilación para obtener más información. Estas dimensiones permiten el funcionamiento seguro y eficiente de la campana.



Instalación en la pared



Instalación en una isla

Requerimientos eléctricos y de gas

Requisitos eléctricos

No se necesita más conexión que enchufar la unidad en un circuito polarizado con conexión a tierra de 120 V, 60 Hz y 15 A. Se requiere un mínimo de 120 VCA para el funcionamiento adecuado de los sistemas de ignición de gas. **NO** use un circuito GFI (Interruptor de falla a tierra). No obstante, este circuito **DEBE** tener conexión a tierra y estar correctamente polarizado. La unidad está equipada con un cable de alimentación 16-3 SPT2.

Nota: *Si no se suministra electricidad o si ésta se interrumpe, los quemadores se tendrán que encender manualmente con un fósforo.*

Conexión del gas

La línea de abastecimiento (servicio) de gas debe tener el mismo tamaño o un tamaño mayor que la línea de entrada del electrodoméstico. Todas las superficies para cocinar usan una entrada de 1/2" (1.3 cm) de diámetro interno NPT (Sch 40). El sellador de todas las uniones de la tubería debe ser resistente al gas LP/propano.

Estas superficies para cocinar están diseñadas específicamente para usarse con gas natural. Vea el equipo de conversión a LP y las instrucciones de venta por separado. Antes de comenzar la instalación, verifique que el modelo sea compatible con el suministro de gas que se vaya a usar.

IMPORTANTE: Todas las conversiones requeridas deben ser realizadas por un fontanero calificado con licencia o por una compañía de abastecimiento de gas. Debe pedir el equipo de conversión adecuado a la agencia de servicio autorizada o al concesionario.

Válvula de cierre manual:

- La válvula suministrada por el instalador se debe instalar en la línea de suministro de gas antes del electrodoméstico y del regulador, y donde pueda alcanzarse fácilmente en el caso de una emergencia.

En Massachusetts: se debe instalar una válvula manual con manija tipo "T" en la línea de abastecimiento de gas al electrodoméstico.

Regulador de presión:

- Todo equipo para cocinar comercial de uso pesado debe tener un regulador de presión en la línea de entrada de servicio para poder operar de manera segura y eficiente, ya que la presión del suministro puede variar según la demanda local. El regulador que se suministra con las superficies para cocinar se debe instalar antes de que se hagan las conexiones del gas.
- Se debe revisar la presión del distribuidor con un manómetro; el gas natural requiere 5.0" WCP y el gas LP/propano requiere 10.0" WCP. La presión de la línea entrante situada antes del regulador debe ser 1" WCP mayor que la presión del distribuidor para poder revisar el regulador. El regulador que se utiliza en esta superficie para cocinar puede soportar una presión de entrada máxima de 1/2" PSI (14.0" WCP). **Si la presión de la línea es mayor, se deberá usar un regulador de reducción.**
- El electrodoméstico se debe desconectar del sistema de suministro de gas durante cualquier prueba de presión.

Requerimientos eléctricos y de gas

Conexiones rígidas:

- El gas de la red de abastecimiento ingresa por un tubo de entrada (no se suministra) que se encuentra en la parte posterior de la unidad; luego pasa al regulador de presión y luego al tubo múltiple para su distribución. La única conexión necesaria es de la red de abastecimiento, a través de la válvula de cierre (no se suministra), a este tubo de entrada (no se suministra) y hasta el regulador que se suministra, pero no se conecta a través de la superficie para cocinar.

En Massachusetts: este electrodoméstico se debe instalar con un conector flexible de 36" (3 pies) para uso con gas.

PRECAUCIÓN

Antes de poner en funcionamiento la superficie para cocinar, siempre verifique que no haya fugas de gas usando una solución de agua y jabón u otro método aceptable. **NO USE UNA LLAMA** EXPUESTA PARA REVISAR SI HAY FUGAS.

Encendido inicial de los quemadores

Todas las superficies para cocinar se prueban antes de que salgan de la fábrica. Se pueden necesitar ajustes en el lugar de uso para obtener la mezcla adecuada de gas y aire y permitir el funcionamiento correcto. Cuando la superficie para cocinar se conecta al servicio de gas y eléctrico, un técnico calificado debe realizar los ajustes necesarios. De no ser así, comuníquese con su concesionario y pregunte el nombre de la agencia de servicio autorizada en su área.

Instrucciones para el encendido y apagado correctos

1. Para encender los quemadores, gire la perilla hacia la izquierda hasta cualquier posición.
2. Una vez encendido el quemador de la superficie, gire la perilla a la posición deseada (HI-alto, Med-medio o Low-bajo).
3. Para apagar el quemador, gire la perilla a la posición "OFF".
4. En caso de una avería, interrumpa el gas con la válvula manual suministrada por el instalador.

Conversión a LP/propano

Los modelos RVGC se pueden convertir en el lugar de uso a gas LP/Propano. Es necesario cambiar físicamente las cabezas de los inyectores y el regulador. Vea el equipo de conversión y las instrucciones de venta por separado. Las conversiones de gas y los ajustes iniciales de la instalación no son responsabilidad del fabricante.

Información general

PRECAUCIÓN

RIESGO DE QUEMADURAS

El uso de gabinetes instalados por encima del electrodoméstico para almacenar artículos puede crear un riesgo potencial de quemaduras. Los artículos combustibles se pueden prender fuego y los artículos metálicos se pueden calentar y causar quemaduras. Si se va a instalar un gabinete para almacenar, se puede reducir el riesgo instalando una campana de ventilación que sobresalga horizontalmente un mínimo de 5" (12.7 cm) más allá del fondo de los gabinetes.

ADVERTENCIA

Este electrodoméstico no se debe usar como unidad de calefacción. Esta información se basa en consideraciones de seguridad.

- Deben sellarse todas las aberturas en la pared que quede detrás de la unidad y en el piso debajo del ella.
- Mantenga el área del electrodoméstico limpia y libre de materiales combustibles, gasolina y otros vapores inflamables.
- **NO** obstruya el flujo de combustible ni el aire de ventilación.
- Desconecte el electrodoméstico del suministro eléctrico antes de darle servicio.

Cuando retire la superficie para cocinar para darle servicio o limpiarla:

- Interrumpa el flujo de gas en el sistema de abastecimiento principal.
- Desconecte el suministro de energía.
- Desconecte la línea de gas del tubo de entrada.
- Levante el electrodoméstico de la abertura del gabinete.

Requerimientos eléctricos

Corriente doméstica normal con conexión a tierra, 120 voltios, 60 Hz, 15 amperios, monofásica. La instalación eléctrica debe cumplir con los códigos nacionales y locales.

Suministro de aire y ventilación

Se debe proporcionar un medio para que cualquier electrodoméstico para cocinar de uso pesado descargue los residuos de la combustión hacia el exterior del edificio. Se recomienda colocar la superficie para cocinar bajo una campana eléctrica de descarga con ventilación o recirculante sin ventilación. Nada debe obstruir el flujo de los gases de combustión ni del aire de ventilación.

Presión del distribuidor de gas

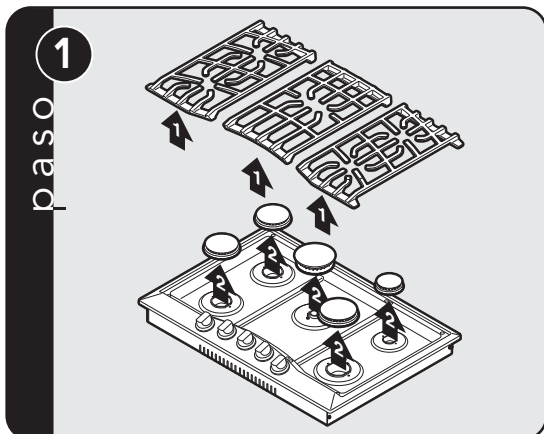
Gas natural: 5.0" W.C.P.

LP/Propano: 10.0" W.C.P.

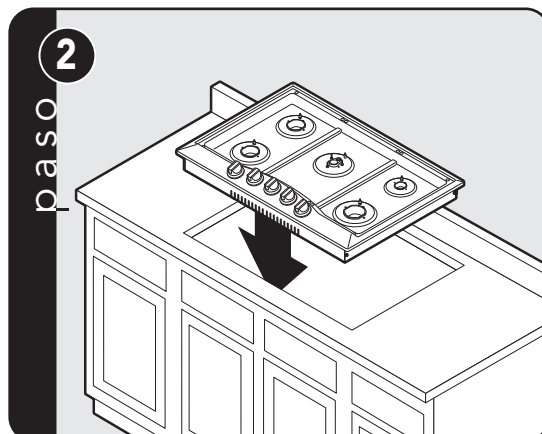
Conexiones flexibles

Si se va a instalar la unidad con conexiones flexibles y/o con accesorios de desconexión rápida, el instalador debe usar un conector flexible de al menos 1/2" (1.3 cm) de diámetro interno NPT, con liberadores de tensión adecuados, y que cumpla con las normas de ANSI Z21.41 y Z21.69.

Instalación

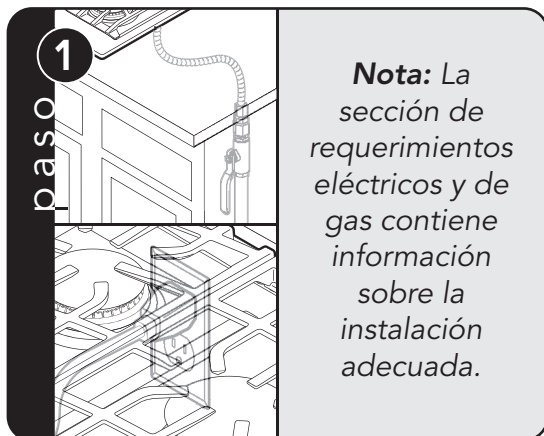


Retire las rejillas y las tapas de los quemadores.



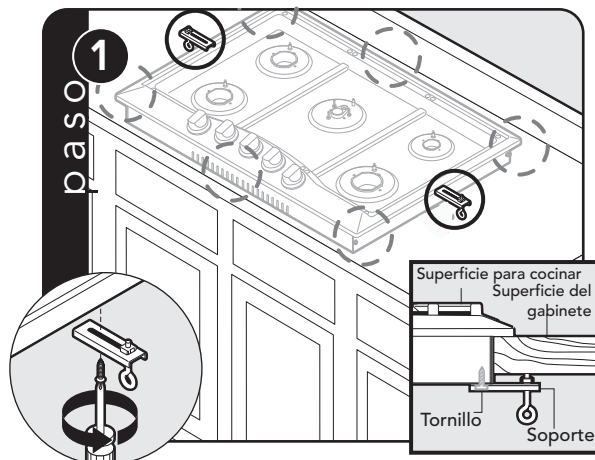
Voltee la superficie para cocinar y colóquela dentro de la abertura del gabinete.

Conexión eléctrica y de gas

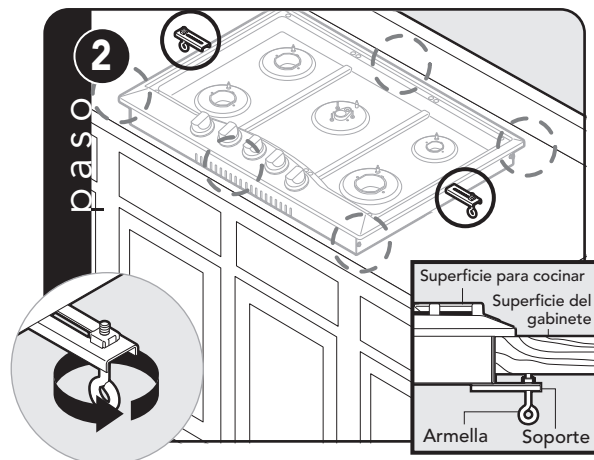


Nota: La sección de requerimientos eléctricos y de gas contiene información sobre la instalación adecuada.

Instalación de los soportes

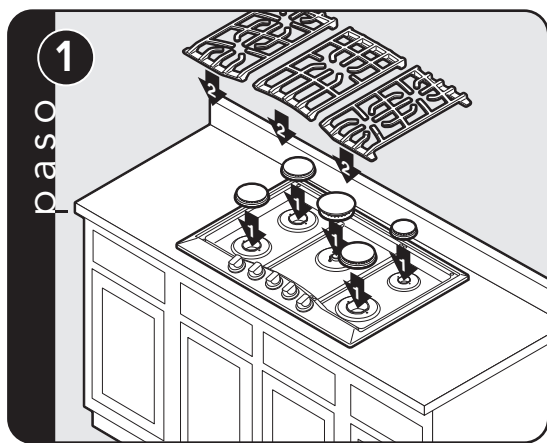


Tornillo pulsado los soportes para la caja del quemador utilizando el #10 x 1/2 "tornillos de chapa. Hay 6 ensamblajes de soporte incluidos. Debe haber un mínimo de 2 soportes instalados con la posibilidad de hasta 6 en posiciones indicadas dependiendo de la instalación



Atornille la armella en la tuerca de autofijación y ajuste firmemente contra el fondo del gabinete.

Instalación final



Vuelva a colocar en su lugar las tapas y las rejillas de los quemadores.

Nota: El borde estrecho de la rejilla va orientado hacia el centro de la unidad.

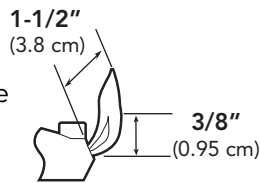
Preparación final

- Las unidades nuevas se limpian en la fábrica para quitar todos los residuos visibles de tierra, aceite, grasa, etc. que quedan del proceso de fabricación. Algunas partes de acero inoxidable pueden tener una envoltura protectora que se debe quitar. La superficie para cocinar se debe lavar bien con agua jabonosa caliente, enjuagar y secar con un paño para quitar los residuos de esa envoltura y cualquier polvo o desechos de la instalación antes de usarla para preparar comida.
- Todas las piezas de acero inoxidable del cuerpo de la superficie para cocinar se deben limpiar regularmente con agua jabonosa caliente, y con un limpiador líquido especial para este material si hay acumulación de suciedad. **NO USE** lana de acero ni paños, limpiadores o polvos abrasivos. Si es necesario raspar el acero inoxidable para quitar materiales incrustados, remoje el área con paños húmedos y calientes a fin de aflojar el material, y luego use un raspador de lana o de nilón. **NO USE** cuchillos metálicos, espátulas metálicas ni ninguna otra herramienta de metal para raspar el acero inoxidable. Las raspaduras son casi imposibles de quitar.

Lista de verificación de funcionamiento

Un instalador calificado debe realizar las siguientes verificaciones:

- ☐ Revisar el encendido de los quemadores. La llama baja se debe encender en cada orificio.
- ☐ Comenzando con el quemador frontal izquierdo, girar la perilla correspondiente a la posición HI (alto), consultar en la ilustración la altura adecuada de la llama.
- ☐ Repetir el procedimiento con los otros quemadores.



Servicio y registro

Cuando se dé servicio al electrodoméstico, solo se pueden usar partes de reemplazo autorizadas. Todo servicio debe ser realizado por un técnico calificado.

Comuníquese con Viking Range en el teléfono 1-888-845-4641 para obtener información del distribuidor de partes más cercano en su área o escriba a:

**VIKING RANGE, LLC
PREFERRED SERVICE
111 Front Street
Greenwood, Mississippi 38930 EE. UU.**

El número de modelo y el número de serie se pueden ver mirando debajo de la superficie para cocinar.

Anote la información que se indica abajo. La necesitará si alguna vez requiere servicio.

Número de modelo_____

Número de serie_____

Fecha de la compra_____

Fecha de la instalación_____

Nombre del concesionario_____

Dirección_____

Esta guía de instalación debe permanecer con la unidad para futura referencia.

Viking Range, LLC
111 Front Street
Greenwood, Mississippi 38930 EE. UU.
(662) 455-1200

Para obtener información sobre el producto,
llame al teléfono 1-888-845-4641
o visite el sitio web de Viking en vikingrange.com