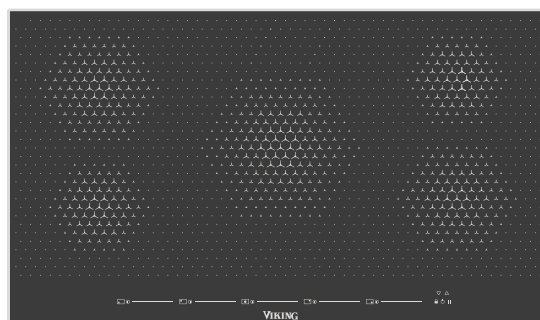
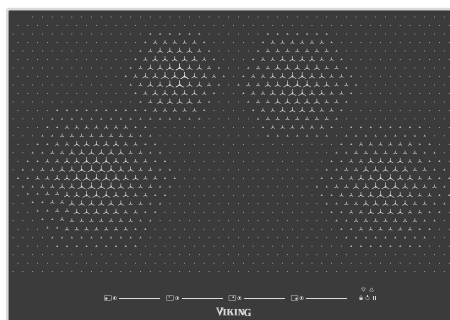


# Guía DE INSTALACIÓN



## SERIE 6

Parrillas empotrables de inducción

MVIC630  
MVIC636

# Índice

Advertencias e Instrucciones de seguridad importantes	3
Especificaciones /Dimensiones (parrillas empotrables de inducción)	4
Dimensiones de recorte	6
Dimensiones de las separaciones	7
Requisitos eléctricos	10
Información general	10
Instalación	11
Preparación final	11
Lista de comprobación para el funcionamiento	12
Servicio técnico y registro	12

- Antes de empezar, lea completa y detenidamente estas instrucciones.

## Su seguridad y la seguridad de los demás son muy importantes.

Proporcionamos muchos mensajes de seguridad importantes en este manual y en el artefacto. Lea y cumpla **SIEMPRE** todos los mensajes de seguridad.

Este es el símbolo de las alertas de seguridad.



Este símbolo le alerta de los peligros que pueden generarle la muerte o lesiones a usted y a otros.

Todos los mensajes de seguridad se precederán por el símbolo de alerta de seguridad y la palabra "PELIGRO", "ADVERTENCIA" o "PRECAUCIÓN". Estas palabras significan:

## ⚠ DANGER

Peligros o prácticas inseguras que **RESULTARÁN** en lesiones personales graves o muerte

## ⚠ WARNING

Peligros o prácticas inseguras que **PODRÍAN** resultar en lesiones personales graves o muerte

## ⚠ CAUTION

Peligros o prácticas poco seguras que **PODRÍAN** resultar en lesiones personales menores o daños materiales.

Todos los mensajes de seguridad identificarán el peligro, le dirán cómo reducir las posibilidades de lesión y le indicarán lo que puede suceder en caso de no seguir estas instrucciones.

# IMPORTANTE – ¡Lea y siga las instrucciones!

- **NO** retire las etiquetas, advertencias o placas fijadas permanentemente en el producto. Esto podría invalidar la garantía.
- Obedezca todos los códigos y ordenanzas locales y federales. La instalación debe llevarse a cabo conforme a la normativa local y al Código Nacional de Gas Combustible (National Fuel Gas Code) ANSI Z233.1/NFPA-54–edición más reciente.
- Asegúrese de que este producto sea conectado a tierra correctamente.
- El instalador debe dejarle estas instrucciones al consumidor, quien debe conservarlas para uso del inspector local y para futuras consultas.
- La instalación debe cumplir con los códigos locales o, en ausencia de códigos, el Código Eléctrico Nacional, ANSI/NFPA-70, en su última edición.

**En Canadá:** La instalación eléctrica debe realizarse de acuerdo con el Código Eléctrico Canadiense CSA C22.1, Parte 1 y/o con códigos locales vigentes.

## ⚠ WARNING



### RIESGO DE QUEMADURA

El uso de gabinetes de almacenamiento arriba del artefacto puede presentar un riesgo potencial de quemadura. Los artículos combustibles pueden inflamarse, los que sean de metal pueden calentarse y causar quemaduras. Si hay un gabinete de almacenamiento puede reducir el riesgo instalando una campana que se proyecte horizontalmente un mínimo de 5" (12.7 cm) más allá de la parte inferior de los gabinetes.

## ⚠ CAUTION



Asegúrese de que la alimentación eléctrica esté apagada desde la caja de disyuntores a la caja de conexiones hasta que la parrilla empotrable por inducción esté instalada y lista para funcionar. La caja de conexiones debe conectarse a una puesta a tierra adecuada.

## ⚠ WARNING



### INSTRUCCIONES DE CONEXIÓN ELÉCTRICA A TIERRA

Este horno debe estar conectado eléctricamente a tierra de acuerdo con los códigos locales o, en ausencia de códigos, con el Código Eléctrico Nacional, ANSI/NFPA-70, en su última edición. **PARA SEGURIDAD PERSONAL, ESTE ARTEFACTO DEBE SER CONECTADO A TIERRA CORRECTAMENTE.**

## ⚠ WARNING



La alimentación eléctrica a la unidad debe apagarse mientras se hacen las conexiones de la línea. No hacerlo podría resultar en lesiones graves o muerte.

## ⚠ WARNING



### RIESGO DE INCENDIO Y DESCARGA ELÉCTRICA

**NO** utilice un cable de extensión con este artefacto. Dicho uso puede provocar un incendio, una descarga eléctrica u otras lesiones personales.

## ⚠ WARNING

La tarjeta de la alimentación eléctrica viene con la fuente de alimentación, tipo RAC03-24SC/277, fabricada por Recom, con una entrada nominal de 100-277 VCA, salida de 24V/125 mA, certificada por UL según QAQGQ2/8. E224736. La protección externa contra sobrecorriente del extremo primario para esta fuente de alimentación es de un máximo de 20A.

## ⚠ WARNING

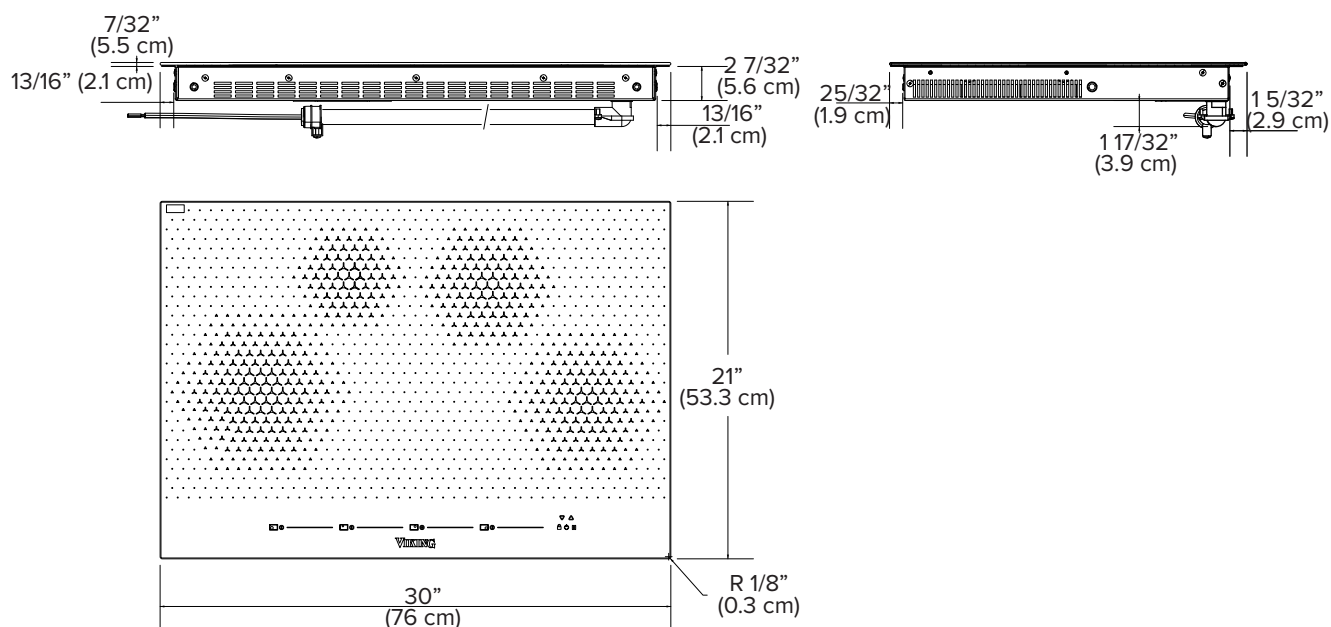
En el caso de los artefactos estacionarios que no estén dotados de un sistema de desconexión de la fuente eléctrica principal y que tengan una separación de contactos en todos los polos que proporcionan una plena desconexión bajo la categoría de voltaje III, el medio de desconexión se debe incorporar en el cableado fijo en conformidad con los códigos de cableado eléctrico.

# Especificaciones (parrillas empotradas de inducción)

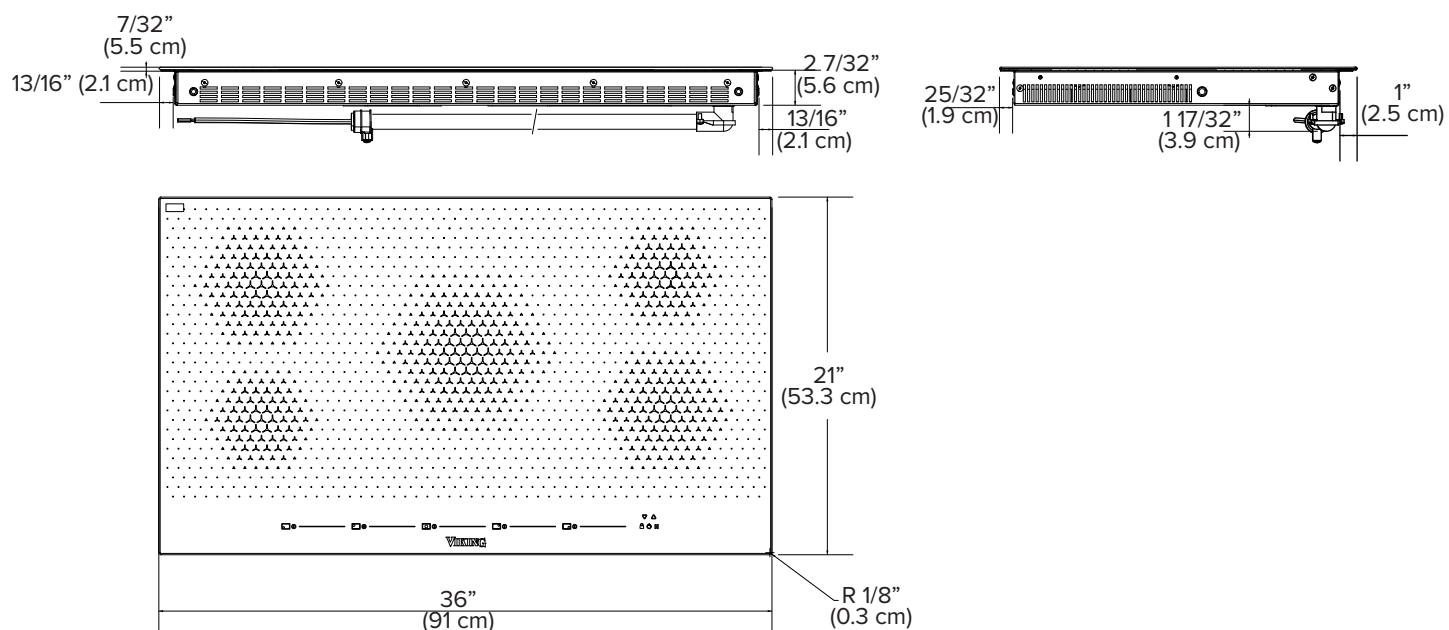
<b>Parrilla empotrada MVIC</b>		
<b>Descripción</b>	<b>30 pulg. de ancho - 76 cm de ancho</b>	<b>36 pulg. de ancho - 91 cm de ancho</b>
Anchura total	30 pulg. (76.2 cm)	36 pulg. (91.4 cm)
Altura total desde abajo A la cubierta de la superficie de cocción Al borde inferior del bastidor	2-1/4 pulg. (5.7 cm) 2 pulg. (5.1 cm)	
Profundidad total desde atrás	21 pulg. (53.3 cm)	
Ancho de recorte	28-1/2 pulg. (72.4 cm) mínimo a Máxima - 29 pulg. (73.7 cm)	34-1/2 pulg. (87.6 cm) mínimo a Máxima - 35 pulg. (88.9 cm)
Profundidad de recorte	19-1/2 pulg. (49.5 cm) mínimo a 20 pulg. (50.8 cm) máximo	
Requisitos eléctricos	240 VCA; 60Hz; portacables instalado de fábrica de 4 pies (121.9 cm) hecho de acero flexible, portacable de 3 alambres con un alambre No. 10 de puesta a tierra; situado en la esquina trasera derecha de la unidad	
Uso máximo de amperios	240V—32.2 amps (7.7 kw)	240V—48.3 amps (11.6 kw)
Régimen nominal del elemento de superficie	(2) elevación 1850W / 3000W (1) elevación 2300W / 3700W (1) elevación 1400W / 2200W	(2) elevación 1850W / 3000W (2) elevación 1400W / 2200W (1) elevación 3000W / 5500W
Peso aproximado de envío	52 lb. (23.6 kg.)	56 lb. (24.4 kg)

# Dimensiones (parrillas empotradas de inducción)

## 30 pulg. de ancho (76 cm) Parrilla empotrable



## 36 pulg. de ancho (91 cm) Parrilla empotrable



# Dimensiones de recorte - Instalación estándar

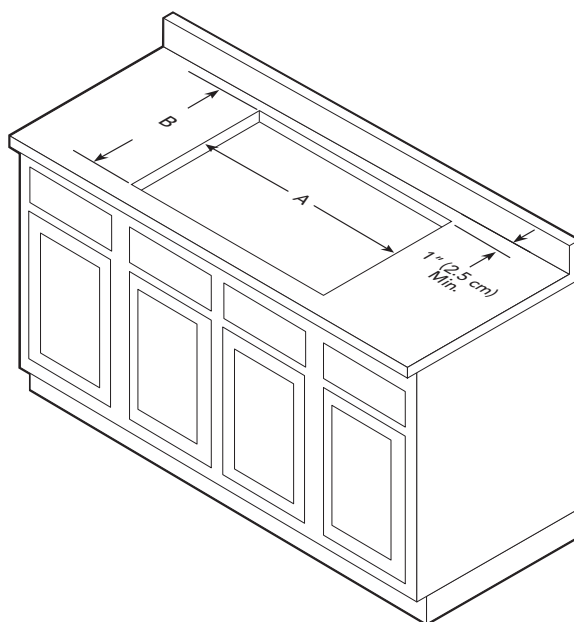
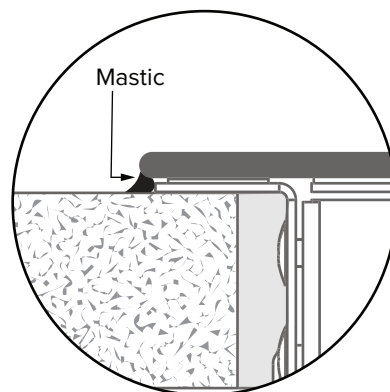
## Instalación estándar

MVIC / CMVIC		
	MODELOS DE 30 PULG. DE ANCHO	MODELOS DE 36 PULG. (91.4) DE ANCHO
A	28-1/2 pulg. (72.4 cm) mín. a 29 pulg. (73,7 cm) máx.	34-1/2 pulg. (87.6 cm) mín. a 35 pulg. (88,9 cm) máx.
B	19-1/2 pulg. (49.5 cm) mínimo a 50.8 cm (20 pulg.) como máximo	

- Después de la instalación, selle el espacio restante. alrededor del perímetro de la estufa con silicona resistente al calor como se muestra. Para granito y mármol, utilice únicamente silicona que sea especialmente formulado para granito y mármol. Observe las instrucciones del fabricante del sellador.

**Nota:** Basada en gabinete de 24 pulg. de profundidad (61 cm) con 3/4" de salpicadera.

Con una instalación estándar, el vidrio se sentará un poco por encima del mostrador. Sellar el hueco con un sellador de silicona es resistente al calor al menos 320°F (160°C).



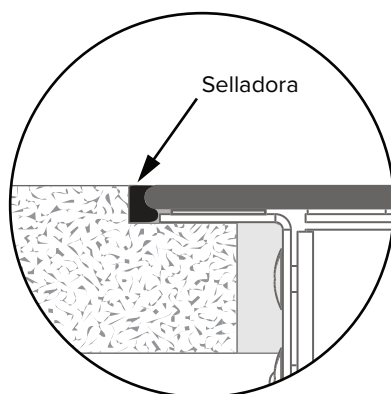
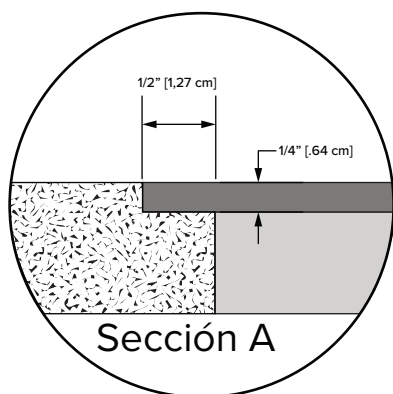
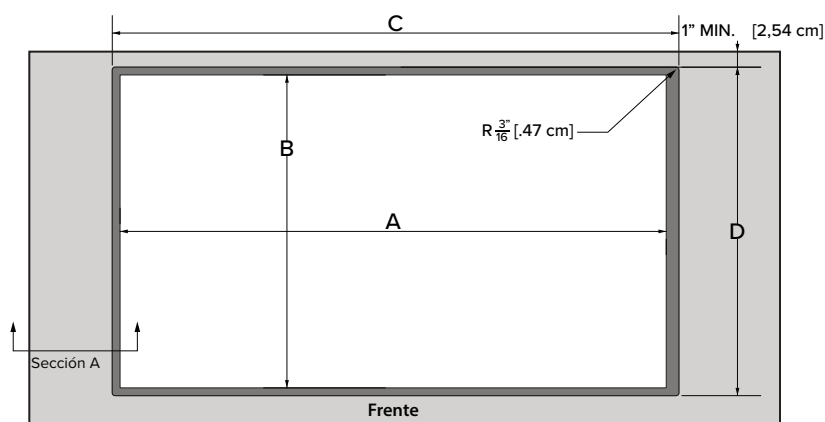
# Dimensiones de recorte - Instalación de montaje empotrado

## Instalación de montaje con encastre

MVIC / CMVIC		
	MODELOS DE 36 PULG. (91.4) DE ANCHO	MODELOS DE 36 PULG. (91.4) DE ANCHO
A	28-1/8 pulg. (72.4 cm) .	34-1/8 pulg. (87.6 cm) mín.
B	20-1/8 (5.11 cm)pulg	
C	30-1/8 pulg. (76.5 cm)	36-1/8 pulg. (91.7 cm)
D	21-1/8 pulg. (53.7 cm)	

- Después de la instalación, selle el espacio restante. alrededor del perímetro de la estufa con silicona resistente al calor como se muestra. Para granito y mármol, utilice únicamente silicona que sea especialmente formulado para granito y mármol. Observe las instrucciones del fabricante del sellador.

**Nota:** Basada en gabinete de 24 pulg. de profundidad (61 cm) con 3/4" de salpicadera.



# Dimensiones de las separaciones

## PROXIMIDAD A LA INSTALACIÓN DE GABINETE LATERAL

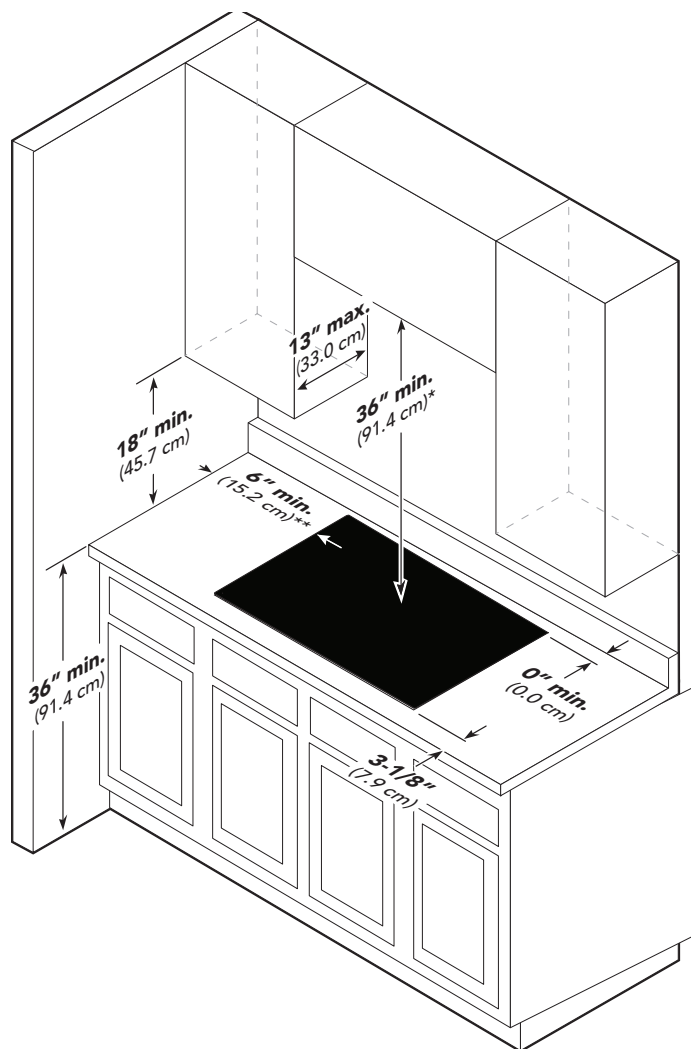
- La parrilla empotrable se puede instalar directamente en gabinetes base existentes.
- La parrilla empotrable **NO SE PUEDE** instalar directamente junto a paredes laterales, gabinetes altos, artefactos altos u otras superficies verticales laterales sobre 36 pulg. (91.4 cm) de alto. Debe haber una separación mínima lateral de 6 pulg. (15.2 cm) desde la parrilla a las superficies combustibles sobre la altura de 36 pulg. (91.4 cm) del mesón.
- A no más de las 6 pulg. (15.2 cm) de separación lateral de las superficies verticales combustibles por sobre 36 pulg. (91.4 cm), la profundidad mural máxima del gabinete debe ser de 13 pulg. (33.0 cm) y los gabinetes murales que estén dentro de esta separación lateral de 6" (15.2 cm) deben estar a 18 pulg. (45.7 cm) por sobre la encimera de 36" (91.4 cm) de alto.
- El gabinete mural sobre la parrilla empotrable debe tener un mínimo de 36 pulg. (91.4 cm) por sobre la encimera para el ancho completo de la parrilla empotrable.
- Si se instala una campana de ventilación sobre la parrilla empotrable, la separación mínima de 36 pulg. (91.4 cm) de altura sobre la unidad no rige. Consulte las instrucciones de instalación de la campana para obtener mayor información.

### Separaciones mínimas de construcciones

**Nota:** Las dimensiones mostradas son para usarse con superficies combustibles excepto cuando se indique lo contrario.

### combustibles adyacentes

- Mínimo de 36 pulg. (91.4 cm) sobre la encimera
- 6 pulg. (15.2 cm) de lado
- 0" (0.0 cm) por detrás
- Dentro de 6 pulg. de separación lateral. Gabinetes murales no más profundos que 13 pulg. (33.0 cm)
- Debe tener un mínimo de 18 pulg. (45.7 cm) sobre la encimera
- Los gabinetes murales directamente sobre el producto deben tener un mínimo de 36 pulg. (91.4 cm) sobre la encimera

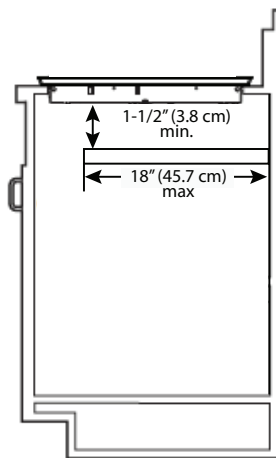




# Dimensiones de las separaciones

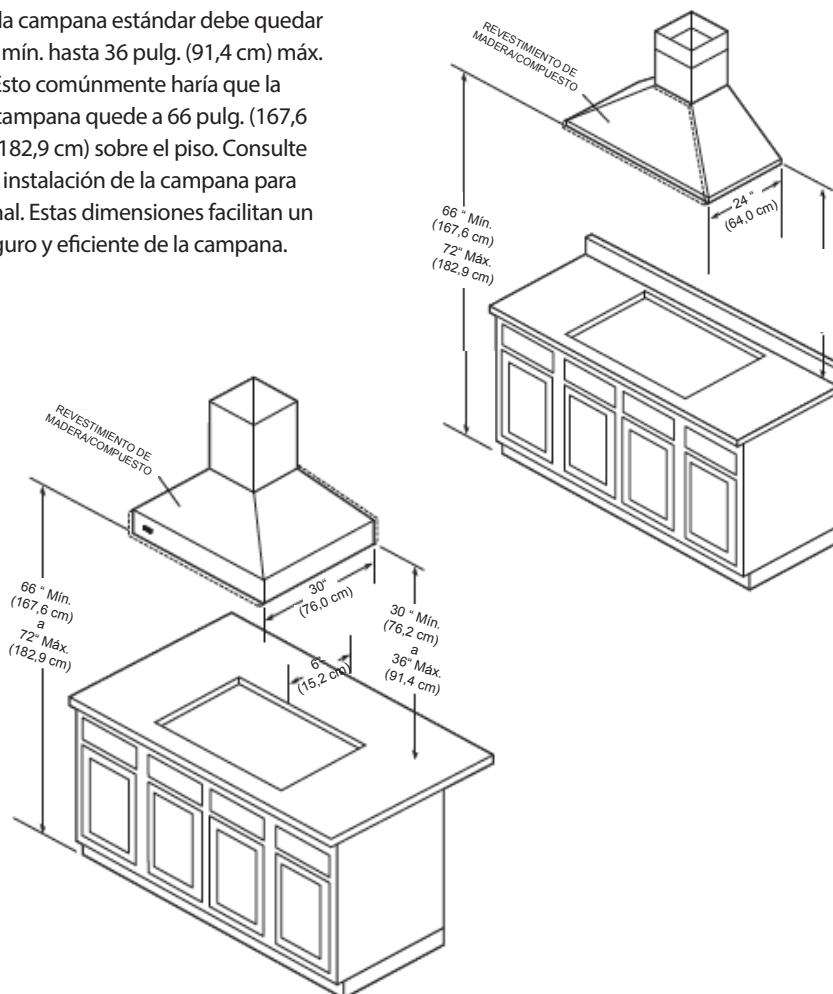
## SEPARACIONES INTERIORES DE LOS GABINETES PARRILLA EMPOTRABLE CON INDUCCIÓN

**IMPORTANTE:** Los componentes electrónicos para los elementos de inducción en la parrilla empotrable necesitan circulación de aire. Para garantizar una larga vida útil de los componentes electrónicos, se requiere que haya un espacio abierto de 1-1/2 pulg. (3.8 cm) o más entre la base de la parrilla empotrable y las repisas que haya debajo. La longitud máxima de la repisa o demás estructuras que haya debajo debe ser de 18 pulg. (45.7 cm). Se requiere que los orificios de aire de salida en la parte delantera no estén bloqueados.



## REVESTIMIENTO DE MADERA/COMPUESTO

La parte inferior de la campana estándar debe quedar a 30 pulg. (76,2 cm) mín. hasta 36 pulg. (91,4 cm) máx. sobre la encimera. Esto comúnmente haría que la parte inferior de la campana quede a 66 pulg. (167,6 cm) hasta 72 pulg. (182,9 cm) sobre el piso. Consulte las instrucciones de instalación de la campana para información adicional. Estas dimensiones facilitan un funcionamiento seguro y eficiente de la campana.



# Requisitos eléctricos

## ⚠ WARNING



### RIESGO DE QUEMADURA

El uso de gabinetes de almacenamiento arriba del artefacto puede presentar un riesgo potencial de quemadura. Los artículos combustibles pueden inflamarse, los que sean de metal pueden calentarse y causar quemaduras. Si hay un gabinete de almacenamiento puede reducir el riesgo instalando una campana que se proyecte horizontalmente un mínimo de 5" (12.7 cm) más allá de la parte inferior de los gabinetes.

### Requisitos eléctricos

Compruebe los códigos locales en relación a esta unidad. Esta parrilla empotrable viene con un sistema eléctrico de CA de 240 voltios, 60 HZ y 3 alambres. No es necesario un alambre blanco (neutro) para esta unidad. *En la sección siguiente aparecen las instrucciones para conectar a tierra. Debe conectarse por separado.*

## ⚠ CAUTION



Asegúrese de que la alimentación eléctrica esté apagada desde la caja de disyuntores a la caja de conexiones hasta que la parrilla empotrable por inducción esté instalada y lista para funcionar. La caja de conexiones debe conectarse a una puesta a tierra adecuada.

Consulte el cuadro de especificaciones para ver los kilovoltios nominales y el amperaje recomendados. El cableado y fusibles de la casa deben cumplir con los códigos locales. Si no aplican los códigos locales, instale el cable de conformidad con el Código Nacional de Electricidad, ANSI/NFPA 70-edición más reciente.

## ⚠ WARNING



La alimentación eléctrica a la unidad debe apagarse mientras se hacen las conexiones de la línea. No hacerlo podría resultar en lesiones graves o muerte.

### Conexiones eléctricas

Al realizar conexiones de alambres, use toda la longitud del portacables suministrado (4 pies) El portacables no se debe cortar. Conecte los alambres rojo y negro desde el portacables de la unidad a los alambres correspondientes en la caja de conexiones. El alambre desnudo verde del portacables se utiliza para conectarse al bastidor de la unidad. Al conectarse a un circuito derivado de 3 conductores, enchufe el conductor de conexión a tierra de la unidad a la puesta a tierra del circuito derivado (el alambre desnudo o de color verde).

## ⚠ WARNING



### RIESGO DE INCENDIO Y DESCARGA ELÉCTRICA

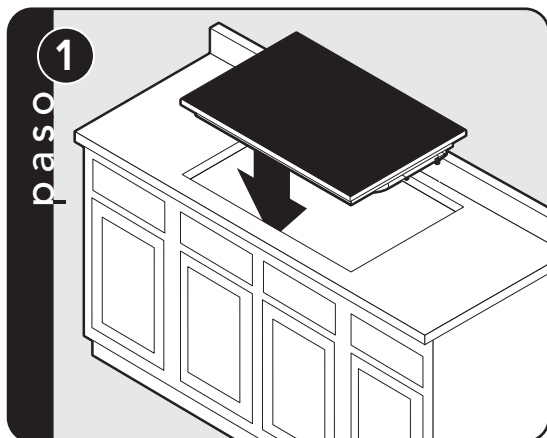
**NO** utilice un cable de extensión con este artefacto. Dicho uso puede provocar un incendio, una descarga eléctrica u otras lesiones personales.

# Información general

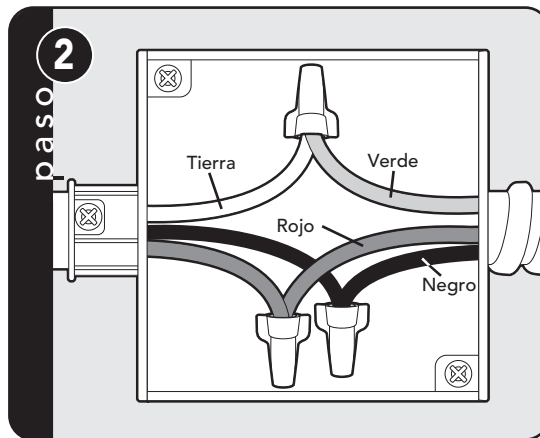
## LEA Y SIGA TODA LA INFORMACIÓN DE ADVERTENCIA Y PRECAUCIÓN AL INSTALAR ESTE ARTEFACTO.

- Mantenga el área alrededor del artefacto despejada y libre de materiales combustibles, gasolina y otros vapores inflamables.
- Al retirar la parrilla empotrable para darle mantenimiento, desconecte la fuente de alimentación de CA.
- Los requerimientos eléctricos se enumeran en las especificaciones del producto en la sección de requerimientos eléctricos.

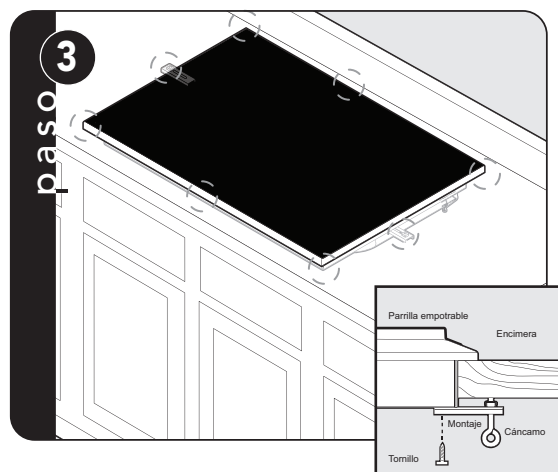
# Instalación



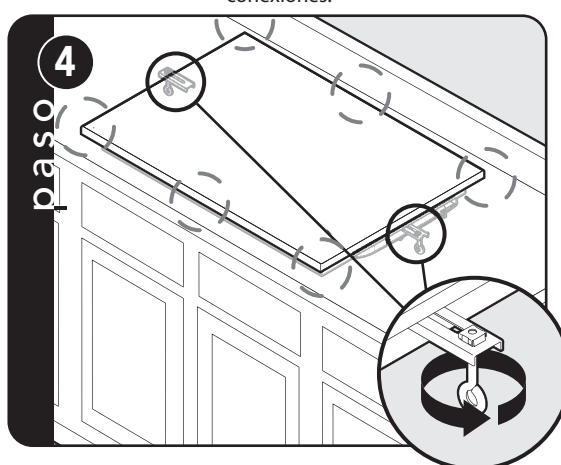
Baje la parrilla empotrable para posarla en el recorte.



Conecte los alambres rojo y negro desde el portacables de la unidad a los alambres correspondientes en la caja de conexiones.



Atornille los soportes usando los tornillos #10 x 1/2" para hoja metálica en la caja del quemador. Se incluyen 6 conjuntos de soportes. Debe haber un mínimo de 2 soportes instalados con la posibilidad de hasta 6 en las ubicaciones indicadas, dependiendo de la instalación



Atornille el cáncamo en los soportes y apriételo firmemente contra la base de la encimera.

**Nota:** Tenga cuidado de no agrietar o dañar el mesón apretando excesivamente.

## Preparación final

Todas las piezas de la estructura deben limpiarse con un paño y agua caliente jabonosa, usando un limpiador líquido diseñado para este material.

# Lista de comprobación para el funcionamiento

Un instalador calificado debe llevar a cabo las siguientes revisiones:

Revise los elementos de la superficie superior

1. Con el elemento delantero izquierdo, gire la perilla correspondiente a la posición HI, luego de lo cual el indicador delantero debiera comenzar a destellar.
2. Coloque algún utensilio de cocina compatible con la tecnología de inducción en el quemador delantero izquierdo, luego de lo cual el indicador delantero izquierdo debiera quedar encendido estable.
3. Retire el utensilio y repita los pasos para otros elementos.

## Servicio técnico y registro

Al llevar a cabo las operaciones de mantenimiento y las reparaciones de la parrilla empotrable, sólo debe emplear piezas de repuesto autorizadas. **NO** repare ni cambie ninguna pieza del artefacto a menos que se recomiende específicamente en el manual. Todas las demás tareas de mantenimiento debe realizarlas un técnico calificado.

Para obtener información acerca del distribuidor de repuestos más cercano, póngase en contacto con Viking Range, LLC llamando al número de teléfono 1-888-(845-4641) o escriba a la siguiente dirección:

**VIKING RANGE, LLC**

**PREFERRED SERVICE**

**111 Front Street**

**Greenwood, Mississippi 38930 EE. UU.**

Parrilla empotrable – El número de serie y el número de modelo del artefacto se encuentran debajo de la unidad. Anote la información que se indica a continuación. La necesitará si alguna vez debe solicitar servicio técnico para su unidad.

Número de modelo \_\_\_\_\_

Número de serie \_\_\_\_\_

Fecha de compra \_\_\_\_\_

Fecha de instalación \_\_\_\_\_

Nombre del distribuidor \_\_\_\_\_

Dirección \_\_\_\_\_

**Estas instrucciones de instalación deben permanecer con la unidad para referencia futura.**

Viking Range, LLC

111 Front Street

Greenwood, Mississippi 38930 EE. UU.

(662) 455-1200

Para obtener información del producto

llame al 1-888-(845-4641) o 1-888-(845-4641) o visite nuestra página web en [vikingrange.com](http://vikingrange.com) e