

Guía de Instalación



5 SERIES

Parrillas empotrables de Gas

VGC530 (1)/ VGC536(1)
VGSU530(1) / VGSU536(1)

Contenido

Advertencias e Instrucciones de seguridad importantes	3
Dimensiones VGC	6
Especificaciones VGC	7
Dimensiones VGSU	8
Especificaciones VGSU	9
Dimensiones de recorte	10
Dimensiones de recorte (parrilla empotrable sobre horno eléctrico simple)	11
Dimensiones descendentes	12
Espacios de separación (Proximidad a los gabinetes)	13
Espacios de separación (Enchapado de madera/compuestos)	13
Requerimientos de electricidad y gas	14
Información general	15
Instalación	16
Instalación de soportes	16
Conexión eléctrica y de gas	17
Instalación final	17
Preparación final	18
Lista de verificación de rendimiento	18
Servicio y registro	19

IMPORTANTE – Lea y siga las instrucciones

- Antes de empezar, lea completa y detenidamente estas instrucciones.
- **NO** quite permanentemente las etiquetas, advertencias o placas puestas en el producto. Esto puede anular la garantía.
- Debe seguir todos los códigos y ordenanzas locales y nacionales. La instalación debe realizarse en conformidad con los códigos locales o, en la ausencia de códigos, con el Código Nacional de Gas Combustible ANSI Z223.1 INFPA54 última edición.
- El instalador debe dejar estas instrucciones al usuario para uso del inspector local y para futura referencia.

La instalación de cualquier equipo encendido con gas debe realizarla un plomero autorizado. Una válvula de cierre manual de gas debe instalarse en la línea de suministro de gas adelante de la corriente de gas de la parrilla por seguridad y para facilitar el servicio.

En Canadá: La instalación debe realizarse según los códigos de instalación de gas CAN/CGA B149.1 & 2 actuales y/o los códigos locales. La instalación eléctrica debe ser de conformidad con los Códigos Eléctricos Canadienses CSA C22.1 Parte 1 vigentes y/o con los códigos locales.

En Massachusetts: Un plomero con licencia de "Massachusetts" debe instalar todos los productos de gas. Debe instalarse una válvula manual tipo "T" en la línea de suministro de gas al aparato.

No debe usarse una cortina de aire u otra campana extractora que opere soplando aire hacia abajo en dirección a la estufa con un aparato de gas.

Es muy importante su seguridad y la de otros.

Hemos proporcionado muchos mensajes de seguridad importantes en este manual y en su aparato. **LEA Y ACATE** siempre todos los mensajes de seguridad.



Este es el símbolo de alerta de seguridad. Este símbolo le advierte de los peligros que lo pueden matar o lesionar a usted y a terceros.

Todos los mensajes de seguridad estarán a continuación del símbolo de alerta de seguridad y de la palabra "DANGER (PELIGRO)," "WARNING (ADVERTENCIA)" o "CAUTION (PRECAUCIÓN)". Estas palabras indican:



PELIGRO

Peligros o prácticas poco seguras que **CAUSARÁN** lesiones personales graves o fatales.



ADVERTENCIA

Peligros o prácticas poco seguras que **PODRÍAN** causar lesiones personales graves o fatales.



PRECAUCIÓN

Riesgos o prácticas inseguras que **PODRÍAN** causar lesiones personales menores o daños materiales.

Todos los mensajes de seguridad identifican el peligro, le indican cómo reducir la posibilidad de lesiones, y le señalan lo que puede pasar si no se siguen las instrucciones.

IMPORTANTE – Lea y siga las instrucciones

⚠ PELIGRO



PELIGRO DE INCENDIO/EXPLOSIÓN

SI NO SE SIGUE EXACTAMENTE LA INFORMACIÓN EN ESTE MANUAL, PUEDE CAUSAR INCENDIO O EXPLOSIÓN OCASIONANDO DAÑOS A LA PROPIEDAD, LESIONES FÍSICAS O FATALES.

- **NO** almacene ni use gasolina u otros vapores y líquidos inflamables en la cercanía de este o de otro aparato.
- **QUÉ HACER SI HUELE GAS:**
 - NO** intente encender ningún aparato.
 - NO** toque ningún interruptor eléctrico.
 - NO** use ningún teléfono en su edificio.
 - Llame inmediatamente a su proveedor de gas desde el teléfono de un vecino.
 - Siga las instrucciones de su proveedor de gas.
 - Si no puede comunicarse con su proveedor de gas, llame al cuerpo de bomberos.
- La instalación y el servicio debe realizarlos un instalador calificado, una agencia de servicio o el proveedor de gas.

⚠ ADVERTENCIA



RIESGO QUÍMICO

Si no se instala, se opera y se le da mantenimiento de conformidad con las instrucciones del fabricante, este producto puede exponerse a sustancias en combustible o a la combustión del combustible que pueden causar muerte o enfermedades graves y que son conocidas a causar cáncer, defectos de nacimiento u otros daños al sistema reproductivo.

Por ejemplo, el benceno es un químico que es parte del gas alimentado al producto para cocinar. Se consume en la llama durante la combustión. No obstante, la exposición a pequeñas cantidades de benceno es posible si ocurre una fuga de gas. El formaldehído y el hollín son subproductos de una combustión incompleta. Los quemadores ajustados correctamente con una llama azul en lugar de amarilla minimizarán la combustión incompleta.

⚠ PRECAUCIÓN

RIESGO DE QUEMADURA

El uso de gabinetes de almacenamiento arriba del aparato puede presentar un riesgo potencial de quemadura. Los artículos combustibles pueden inflamarse, los que sean de metal pueden calentarse y causar quemaduras. Si hay un gabinete de almacenamiento puede reducir el riesgo instalando una campana que se proyecte horizontalmente un mínimo de 5" (12.7 cm) más allá de la parte inferior de los gabinetes.

⚠ PRECAUCIÓN

Antes de poner a funcionar la parrilla empotrable, siempre revise que no haya fugas de gas con una solución de agua y jabón o mediante otro método aceptable. **NO USE UNA LLAMA ABIERTA PARA REVISAR SI HAY FUGAS DE GAS.**

⚠ ADVERTENCIA

Este aparato no debe ser usado para calentar espacios. Esta información se basa en consideraciones de seguridad.

IMPORTANTE – Lea y siga las instrucciones

ADVERTENCIA

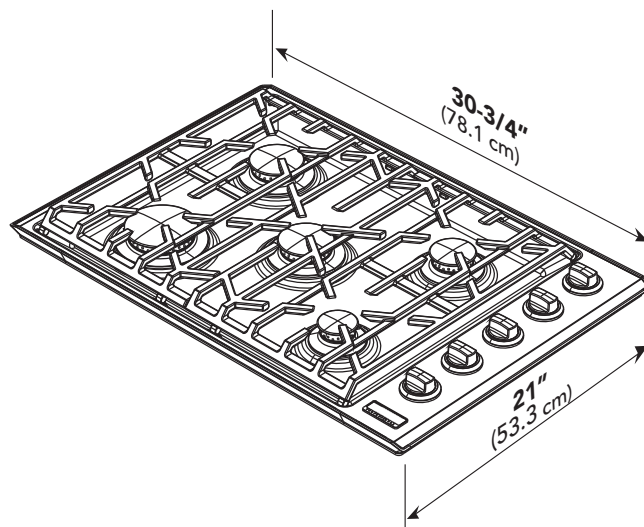
INSTRUCCIONES DE CONEXIÓN ELÉCTRICA A TIERRA

La parrilla empotrable debe conectarse eléctricamente a tierra de conformidad con los códigos locales, o bien, en ausencia de dichos códigos debe ser de conformidad con ANSI/NFPA No. 70- última edición. La instalación debe realizarla un electricista autorizado. Este aparato está equipado con un enchufe de tres clavijas de conexión a tierra para protección contra riesgos eléctricos y debe enchufarse directamente en un tomacorriente conectado a tierra correctamente. **NO CORTE** ni quite la clavija de conexión a tierra del enchufe.

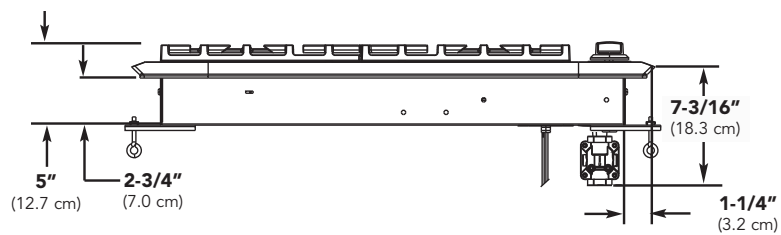
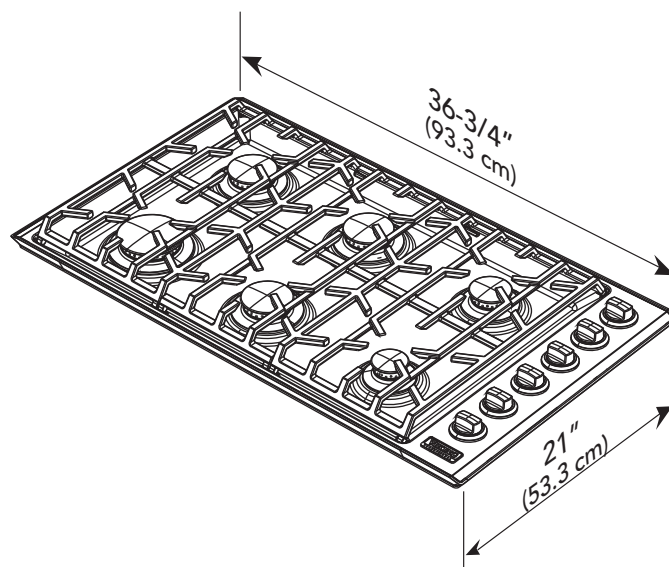
Por seguridad personal, este aparato debe estar conectado a tierra correctamente. Bajo ninguna circunstancia NO corte ni quite la tercera clavija (tierra) del enchufe de alimentación eléctrica.

Dimensiones

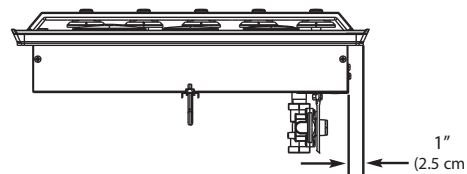
VGC Parrilla empotrable de gas 30"



VGC Parrilla empotrable de gas 36"



VGC Vista frontal



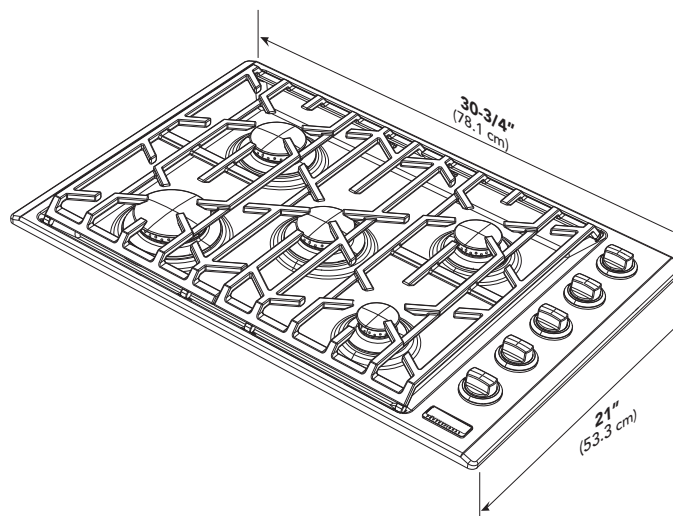
VGC Vista lateral derecha

Especificaciones

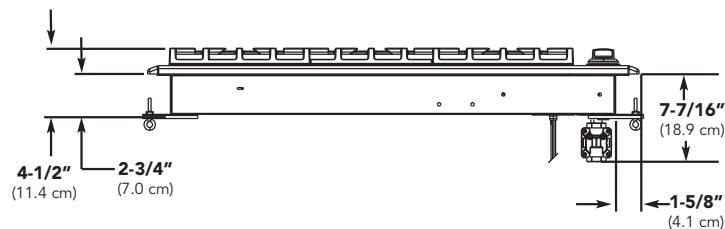
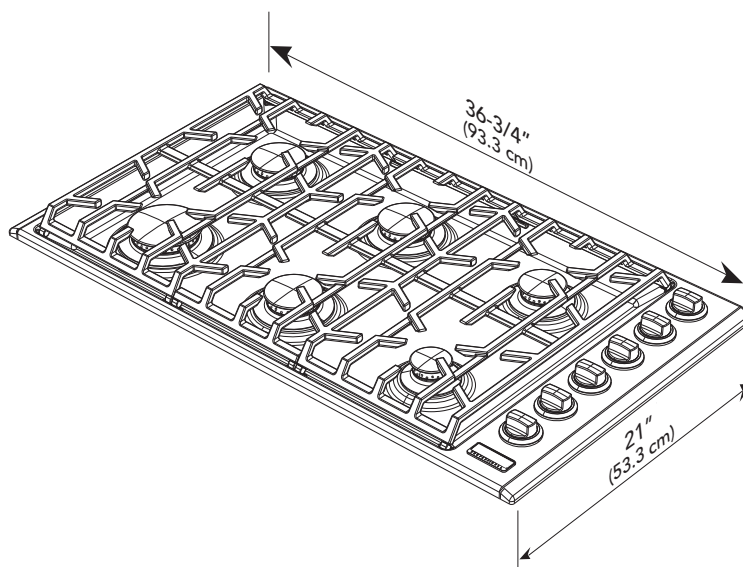
VGC Parrillas empotrables de gas		
Descripción	Modelo de 30" de ancho	Modelo de 36" de ancho
Ancho total	30-3/4" (78.1 cm)	36-3/4" (93.3 cm)
Altura total desde la parte inferior a la parte superior de la parrilla	5" (12.7 cm)	
Profundidad total desde atrás	21" (53.3 cm)	
Ancho de recorte	27-3/4" (70.5 cm) mín. a 29-3/8" (74.6 cm) máx.	33-3/4" (85.7 cm) mín. a 35-3/8" (89.9 cm) máx.
Altura de recorte	2-3/4" (7.0 cm)	
Profundidad de recorte	18-3/4" (47.6 cm) mín. a 19-7/8" (50.5 cm) máx.	
Requerimientos de gas	Se entrega para gas natural o gas LP/propano, se convierte en campo con el juego de conversión (en venta por separado); admite líneas de servicio de gas residenciales estándar de 1/2" (1.3 cm) de DI.	
Requerimientos eléctricos	120V 60 Hz; 4 pies (121.9 cm), cable de 3 conductores con enchufe de 3 clavijas de conexión a tierra puesto en la unidad.	
Uso máximo de amperios	1.0 amperios	
Capacidad de quemador Izq. Front. Izq. Tras. Central / Central frontal Central trasero Derecho frontal Derecho trasero	18,000 Nat./15,800 LP (BTU) (5.4 Nat./4.7 LP (kw)) 12,000 Nat./11,500 LP (BTU) (3.6 Nat./3.45 LP (kw)) 12,000 Nat./11,500 LP (BTU) (3.6 Nat./3.45 LP (kw)) N/A 6,000 Nat./5,500 LP (BTU) (1.8 Nat./1.65 LP (kw)) 8,000 Nat./7,500 LP (BTU) (2.4 Nat./2.25 LP (kw))	18,000 Nat./15,800 LP (BTU) (5.4 Nat./4.7 LP (kw)) 12,000 Nat./11,500 LP (BTU) (3.6 Nat./3.45 LP (kw)) 12,000 Nat./11,500 LP (BTU) (3.6 Nat./3.45 LP (kw)) 12,000 Nat./11,500 LP (BTU) (3.6 Nat./3.45 LP (kw)) 6,000 Nat./5,500 LP (BTU) (1.8 Nat./1.65 LP (kw)) 8,000 Nat./7,500 LP (BTU) (2.4 Nat./2.25 LP (kw))
Peso aproximado de envío	67 lb. (30.2 kg)	80 lb. (36.0 kg)

Dimensiones

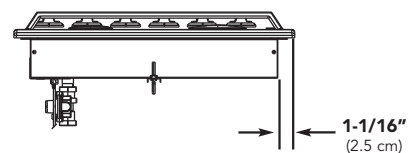
VGSU Parrilla empotrable de gas 30"



VGSU Parrilla empotrable de gas 36"



VGSU Vista frontal

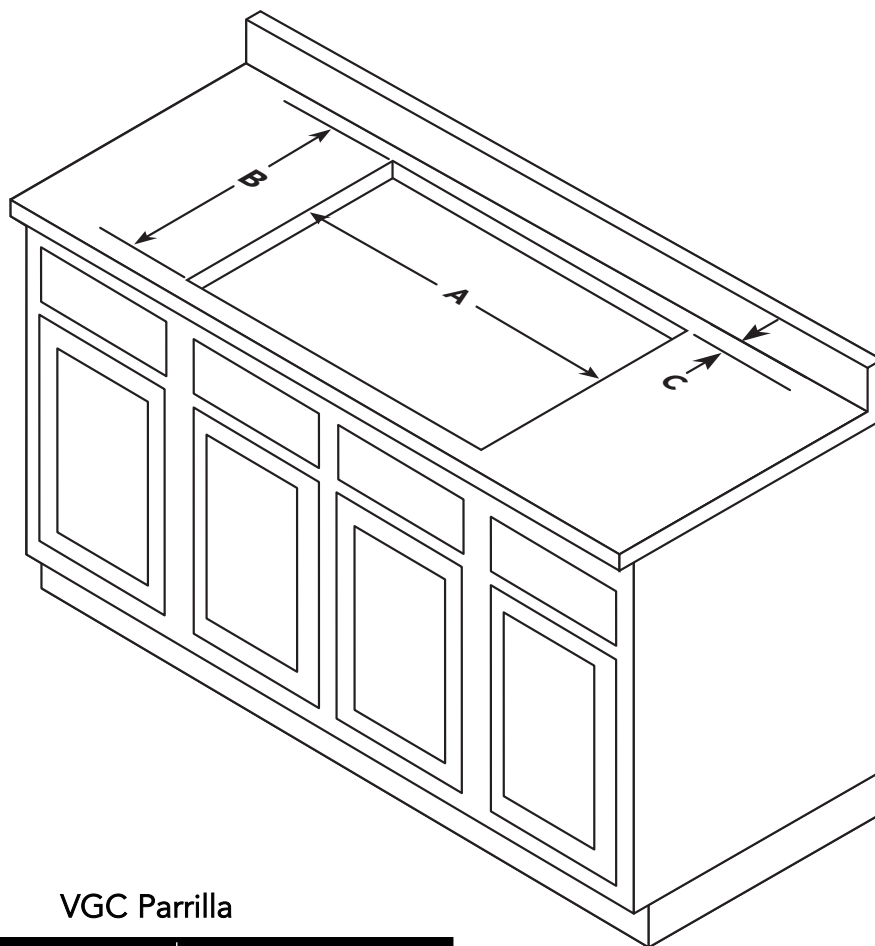


VGSU Vista lateral derecha

Especificaciones

VGSU Parrillas empotrables de gas		
Descripción	Modelo de 30" de ancho	Modelo de 36" de ancho
Ancho total	30-3/4" (78.1 cm)	36-3/4" (93.3 cm)
Altura total desde la parte inferior a la parte superior de la parrilla	4-1/2" (11.4 cm)	
Profundidad total desde atrás	21" (53.3 cm)	
Ancho de recorte	27-3/4" (70.5 cm) mín. a 29-3/8" (74.6 cm) máx.	33-3/4" (85.7 cm) mín. a 35-3/8" (89.9 cm) máx.
Altura de recorte	2-3/4" (7.0 cm)	
Profundidad de recorte	19-1/8" (48.6 cm) mín. a 20-1/8" (51.1 cm) máx.	
Requerimientos de gas	Se entrega para gas natural o gas LP/propano, se convierte en campo con el juego de conversión (en venta por separado); admite líneas de servicio de gas residenciales estándar de 1/2" (1.3 cm) de DI.	
Requerimientos eléctricos	120V 60 Hz; 4 pies (121.9 cm), cable de 3 conductores con enchufe de 3 clavijas de conexión a tierra puesto en la unidad.	
Uso máximo de amperios	1.0 amperios	
Capacidad de quemador Izq. Front. Izq. Tras. Central / Central frontal Central trasero Derecho frontal Derecho trasero	18,000 Nat./15,800 LP (BTU) (5.4 Nat./4.7 LP (kw)) 12,000 Nat./11,500 LP (BTU) (3.6 Nat./3.45 LP (kw)) 12,000 Nat./11,500 LP (BTU) (3.6 Nat./3.45 LP (kw)) N/A 6,000 Nat./5,500 LP (BTU) (1.8 Nat./1.65 LP (kw)) 8,000 Nat./7,500 LP (BTU) (2.4 Nat./2.25 LP (kw))	18,000 Nat./15,800 LP (BTU) (5.4 Nat./4.7 LP (kw)) 12,000 Nat./11,500 LP (BTU) (3.6 Nat./3.45 LP (kw)) 12,000 Nat./11,500 LP (BTU) (3.6 Nat./3.45 LP (kw)) 12,000 Nat./11,500 LP (BTU) (3.6 Nat./3.45 LP (kw)) 6,000 Nat./5,500 LP (BTU) (1.8 Nat./1.65 LP (kw)) 8,000 Nat./7,500 LP (BTU) (2.4 Nat./2.25 LP (kw))
Peso aproximado de envío	67 lb. (30.2 kg)	80 lb. (36.0 kg)

Dimensiones de recorte



VGC Parrilla

	Modelo de 30" de ancho	Modelo de 36" de ancho
A	27-3/4" (70.5 cm) mín. a 29-3/8" (74.6 cm) máx.	33-3/4" (85.7 cm) mín. a 35-3/8" (89.9 cm) máx.
B	18-3/4" (47.6 cm) mín. a 19-7/8" (50.5 cm) máx.	
C	3" (7.6 cm) mín.	

VGSU Parrilla

	Modelo de 30" de ancho	Modelo de 36" de ancho
A	27-3/4" (70.5 cm) mín. a 29-3/8" (74.6 cm) máx.	33-3/4" (85.7 cm) mín. a 35-3/8" (89.9 cm) máx.
B	19-1/8" (48.6 cm) mín. a 20-1/8" (51.1 cm) máx.	
C	3" (7.6 cm) mín.	

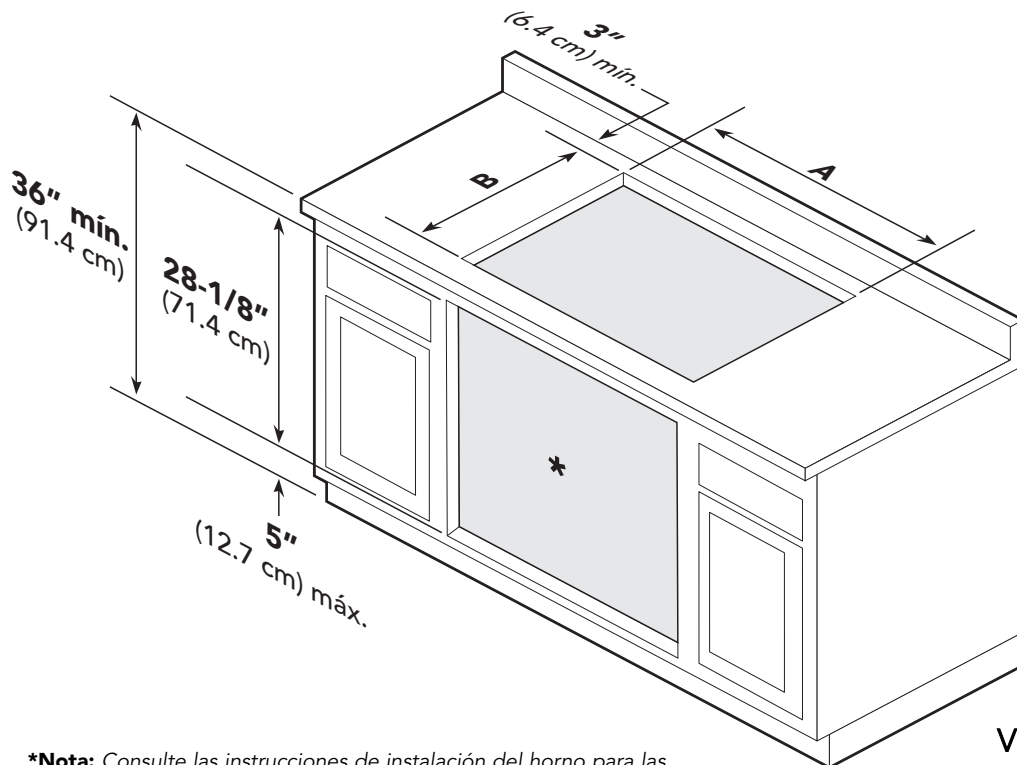
Nota: Basad en gabinete de 24" de profundidad con 3/4" de zócalo de encimera.

Si la encimera es menor que 1-1/2" (3.8 cm) de espesor, debe usar un bloque de relleno para atornillarla.

Dimensiones de recorte

(parrilla empotrable sobre horno eléctrico simple)

Parrilla empotrable sobre Horno eléctrico de 30" ancho



***Nota:** Consulte las instrucciones de instalación del horno para las dimensiones debajo de la encimera. La instalación va a requerir instalar un codo desde el regulador.

VGC Parrilla

Modelo de 30" de ancho

A	27-3/4" (70.5 cm) mín. a 29-3/8" (74.6 cm) máx.
B	18-3/4" (47.6 cm) mín. a 19-7/8" (50.5 cm) máx.

VGC Parrilla

Modelo de 30" de ancho

A	27-3/4" (70.5 cm) mín. a 29-3/8" (74.6 cm) máx.
B	19-1/8" (48,6 cm) mín. a 20-1/8" (51,1 cm) max.

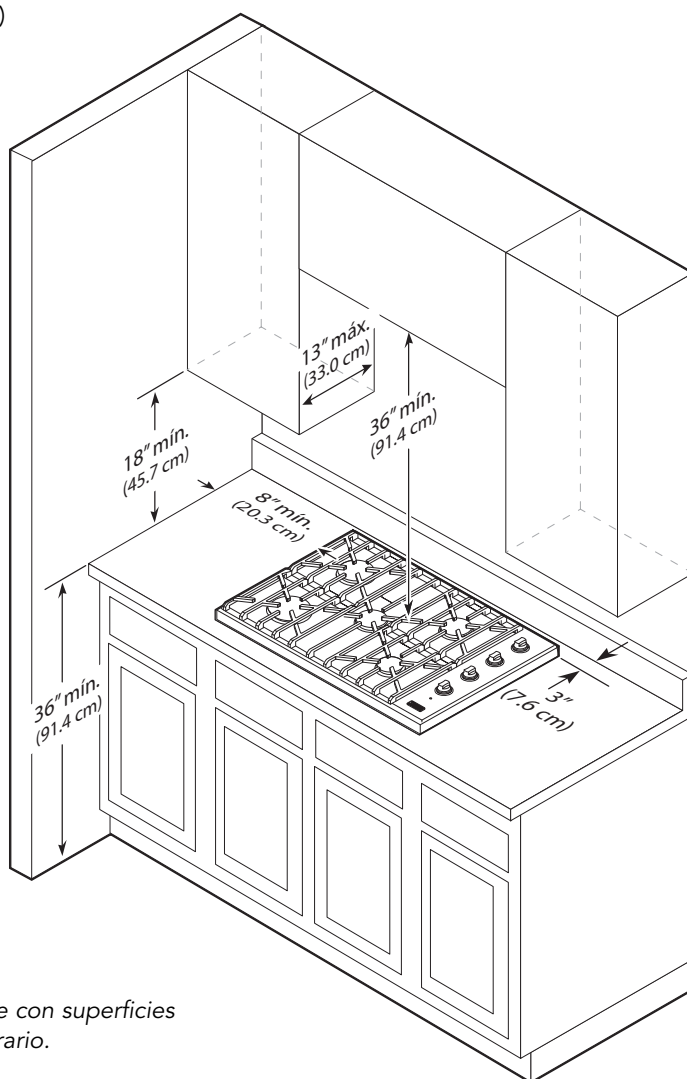
Espacios de separación (Proximidad a los gabinetes)

Proximidad a la instalación de gabinete lateral

- La parrilla empotrable se puede instalar directamente sobre gabinetes base existentes.
- La parrilla empotrable **NO SE PUEDE** instalar directamente adyacente a las paredes laterales, gabinetes altos, electrodomésticos altos ni junto a otras superficies laterales verticales arriba de 36" (91.4 cm) de alto. Debe haber un mínimo de 8" (20.3 cm) de separación lateral entre la parrilla empotrable y superficies combustibles sobre la altura de 36" (91.4 cm) de la encimera.
- Dentro de la separación lateral de 8" (20.3 cm) con las superficies verticales combustibles sobre 36" (91.4 cm), la profundidad máxima del gabinete de pared debe ser de 13" (33.0 cm) y los gabinetes de pared dentro de esta separación lateral de 8" (20.3 cm) debe ser de 18" (45.7 cm) sobre la altura de 36" (91.4 cm) de la encimera.
- Los gabinetes de pared sobre la parrilla empotrable deben estar a un mínimo de 36" (91.4 cm) sobre la encimera a todo el ancho de la parrilla empotrable. Este requerimiento de altura mínima no es aplicable si hay una campana extractora instalada sobre la superficie para cocinar.
- Un tomacorriente de pared de 120 voltios debe ubicarse a aproximadamente 6" (15.2 cm) por debajo del recorte de la encimera y a 12" (30.5 cm) del lado derecho del recorte.

Claros mínimos de construcciones combustibles adyacentes

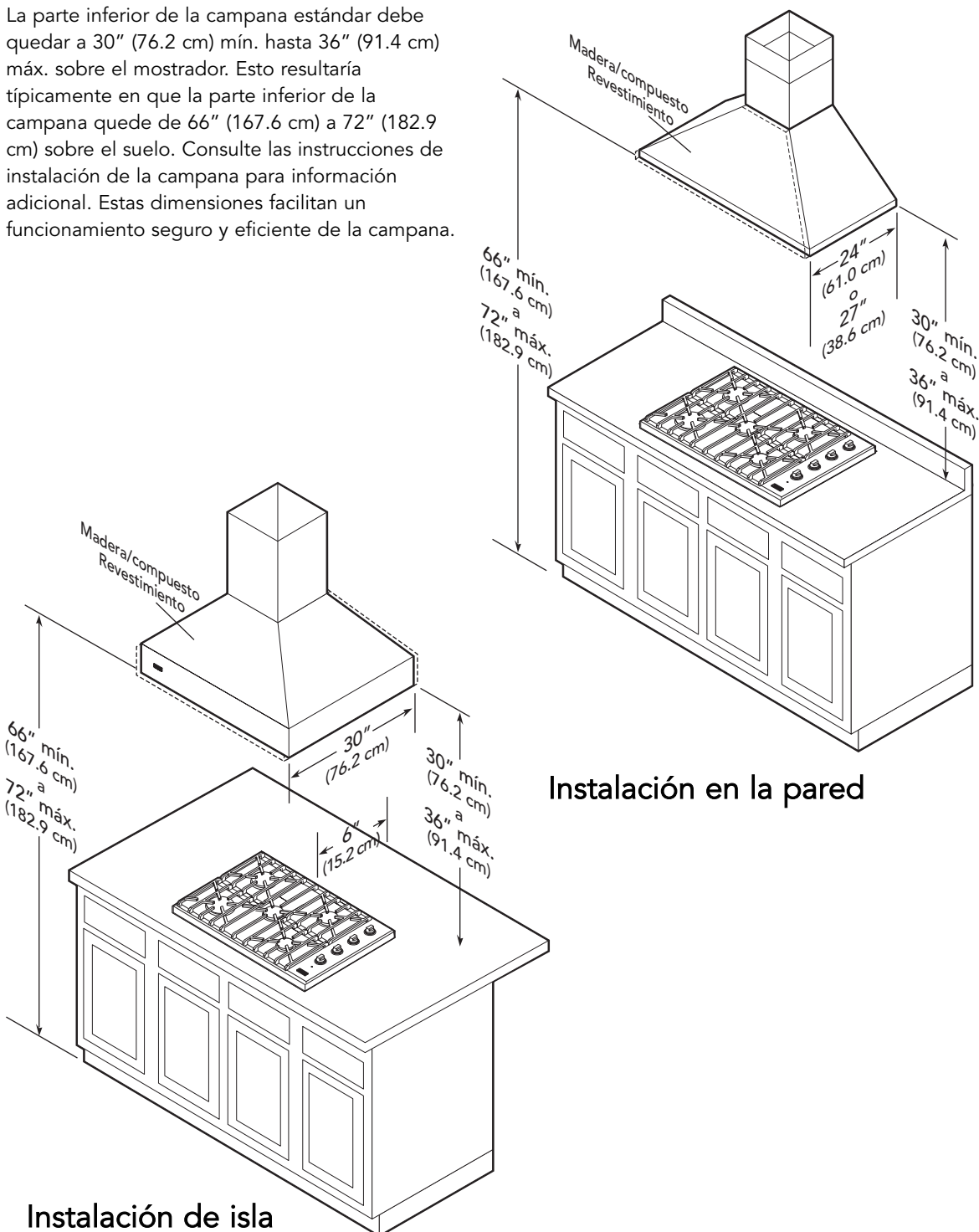
- Mínimo 36" (91.4 cm) sobre la encimera
- 8" (20.3 cm) de lado
- 3" (7.6 cm) mín. atrás
- Dentro de 6" de claro lateral. Los gabinetes de pared menos profundos que 13" (33.0 cm)
- Debe ser un mínimo de 18" (45.7 cm) sobre la encimera
- Gabinetes de pared directamente arriba del producto deben estar a un mínimo de 36" (91.4 cm) arriba de la encimera



Nota: Las dimensiones mostradas son para usarse con superficies combustibles excepto cuando se indique lo contrario.

Espacios de separación (enchapado de madera/compuesto)

La parte inferior de la campana estándar debe quedar a 30" (76.2 cm) mín. hasta 36" (91.4 cm) máx. sobre el mostrador. Esto resultaría típicamente en que la parte inferior de la campana quede de 66" (167.6 cm) a 72" (182.9 cm) sobre el suelo. Consulte las instrucciones de instalación de la campana para información adicional. Estas dimensiones facilitan un funcionamiento seguro y eficiente de la campana.



Requerimientos eléctricos y de gas

Requerimientos eléctricos

No es necesaria una conexión más allá de enchufar la unidad a un circuito polarizado, conectado a tierra de 120 voltios, 60 Hz, 15 amp. Se requiere de un mínimo de 120V CA para un funcionamiento correcto de los sistemas de encendido de gas. **NO** use un circuito GFI. Este circuito, no obstante, **DEBE** estar conectado a tierra y polarizado correctamente. La unidad está equipada con un cable de alimentación 16-3 SPT2.

Nota: Si la alimentación eléctrica no es suministrada o está cortada, los quemadores de superficie tendrán que encenderse manualmente con un cerillo.

Conexión de gas

La línea de suministro (servicio) de gas debe ser del mismo tamaño o mayor que la línea de entrada del aparato. Todas las parrillas empotrables usan una toma NPT (Sch40) de diámetro interno de 1/2" (1.3 cm). El sellador en todas las juntas de tuberías debe ser resistente al gas propano líquido.

Estas parrillas empotrables están diseñadas específicamente para gas natural. Debe comprar un juego de conversión a gas LP por separado. Antes de empezar la instalación verifique que el modelo es compatible con el suministro de gas destinado.

IMPORTANTE: Toda conversión requerida debe ser realizada por un plomero autorizado o compañía de servicio de gas. Debe pedir un juego de conversión apropiado con su distribuidor o agencia de servicio autorizado.

Válvula de paso manual:

- La válvula suministrada por el instalador debe instalarse en la línea de servicio de gas antes del aparato y el regulador en la corriente de gas, y en una ubicación donde se pueda llegar rápidamente en caso de una emergencia.

En Massachusetts: Debe instalarse una válvula manual de manivela tipo "T" en la línea de suministro de gas al aparato.

Regulador de presión:

- Todo equipo de cocina comercial y de servicio pesado debe tener un regulador de presión en la línea de servicio de entrada para un funcionamiento seguro y eficiente, dado que la presión de servicio puede fluctuar con la demanda local. El regulador suministrado con las parrillas empotrables debe instalarse antes de realizar cualquier conexión de gas.
- *Debe revisar la presión del múltiple con un manómetro, el gas natural requiere 5.0" W.C.P. y el gas LP requiere 10.0" W.C.P. La presión de la línea de entrada arriba de corriente para el regulador debe ser 1" WCP más alta que la presión del múltiple con el fin de verificar el regulador. El regulador usado en esta parrilla empotrable puede soportar una presión de entrada máxima de 1/2" PSI (14.0" WCP). Si la presión de entrada excede esa cantidad, se necesitará un regulador reductor.*
- El aparato debe desconectarse del sistema de tuberías de suministro de gas durante cualquier prueba de presión del sistema.

Conexiones rígidas:

- El gas de entrada es llevado desde el tubo de entrada (no suministrado) en la parte trasera de la unidad hacia el regulador de presión; luego hacia el tubo del múltiple para la distribución. La única conexión necesaria es la del suministro de servicio, a través de la válvula de cierre (no suministrada), hacia este tubo de entrada (no suministrado) y hacia el regulador suministrado, pero no se conecta a través de la parrilla empotrable.

En Massachusetts: Este aparato debe instalarse con un conector de gas flexible de 36" (3 pies) de largo.

Conversión a gas LP/propano

Los modelos RVGC se pueden convertir en campo a gas LP/propano. Las boquillas de orificios y el regulador deben cambiarse físicamente. Consulte las instrucciones del juego de conversión que debe comprarse por separado. Las conversiones de gas y los ajustes de instalación inicial no son responsabilidad del fabricante.

Información general

PRECAUCIÓN

Antes de poner a funcionar la parrilla empotrable, siempre revise que no haya fugas de gas con una solución de agua y jabón o mediante otro método aceptable. **NO USE UNA LLAMA ABIERTA PARA REVISAR SI HAY FUGAS DE GAS.**

Ignición inicial de los quemadores

Todas las parrillas empotrables son probadas antes de salir de la fábrica. Los ajustes de campo pueden ser necesarios para una mezcla apropiada de gas y aire para un funcionamiento correcto. Cuando la parrilla empotrable se conecta a un servicio de gas o eléctrico, debe ser ajustada por un técnico calificado. En caso contrario, póngase en contacto con su distribuidor para obtener el nombre del centro de servicio autorizado en su localidad.

Instrucciones de encendido y apagado correctos

1. Para encender los quemadores de superficie, empuje y gire la perilla en sentido contrarreloj hacia cualquier posición.
2. Al momento de encender el quemador de superficie, gire la perilla a la posición deseada, (HI, Med, o Low).
3. Para apagar el quemador, gire la perilla en sentido del reloj hacia la posición OFF (apagado).
4. En caso de una falla, cierre el gas usando la válvula de cierre manual suministrada por el instalador.

PRECAUCIÓN

RIESGO DE QUEMADURA

El uso de gabinetes de almacenamiento arriba del aparato puede presentar un riesgo potencial de quemadura. Los artículos combustibles pueden inflamarse, los que sean de metal pueden calentarse y causar quemaduras. Si hay un gabinete de almacenamiento puede reducir el riesgo instalando una campana que se proyecte horizontalmente un mínimo de 5" (12.7 cm) más allá de la parte inferior de los gabinetes.

ADVERTENCIA

Este aparato no debe ser usado para calentar espacios. Esta información se basa en consideraciones de seguridad.

- Todas las aberturas de la pared detrás del aparato y en el piso debajo del mismo deben estar selladas.
- Mantenga el área alrededor del aparato despejada y libre de materiales combustibles, gasolina y otros vapores inflamables.
- **NO** obstruya el flujo del aire de combustión y ventilación.
- Desconecte la alimentación eléctrica al aparato antes de darle servicio
Cuando quite la parrilla empotrable para limpieza y/o servicio:
 - Cierre el gas en el suministro principal
 - Desconecte la alimentación eléctrica CA
 - Desconecte la línea de gas al tubo de entrada.
 - Levante el aparato para sacarlo del recorte del gabinete.

Requerimientos eléctricos

Corriente de vivienda normal conectada a tierra, 120 voltios, 60 Hz, 15 amp, monofásica. La instalación eléctrica debe cumplir con los códigos locales y federales.

Suministro de aire y ventilación

Debe proporcionar los medios para que el aparato de cocinar de servicio pesado extraiga los productos de desecho de combustión hacia el exterior del edificio. Se recomienda que la parrilla empotrable se ubique bajo una campana con extractor ventilada y conectada a alimentación eléctrica o una campana de recirculación sin ventilación. No debe haber nada obstruyendo el flujo del aire de combustión y de ventilación.

Presión del múltiple de gas

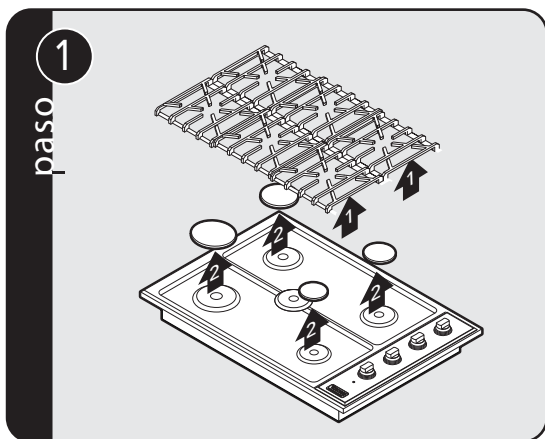
Gas natural – 5.0" W.C.P.

Gas LP/propano – 10.0" W.C.P.

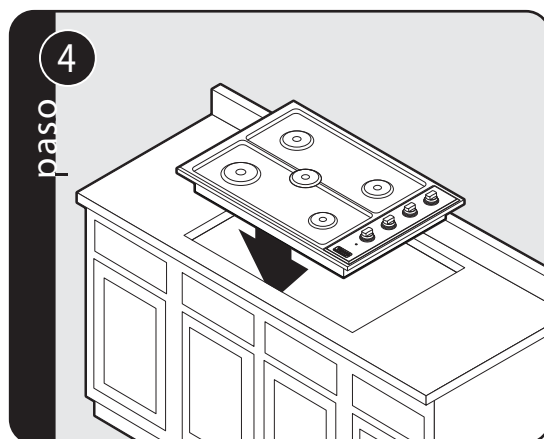
Conexiones flexibles:

Si la unidad se va a instalar con acoples flexibles y/o conexiones de desconexión, el instalador debe usar un conector flexible con NPT (1.3 cm) con diámetro interno mínimo de 1/2" con alivios de tensión adecuados y que cumplan con las normas ANSI Z21.41 y Z21.69.

Instalación

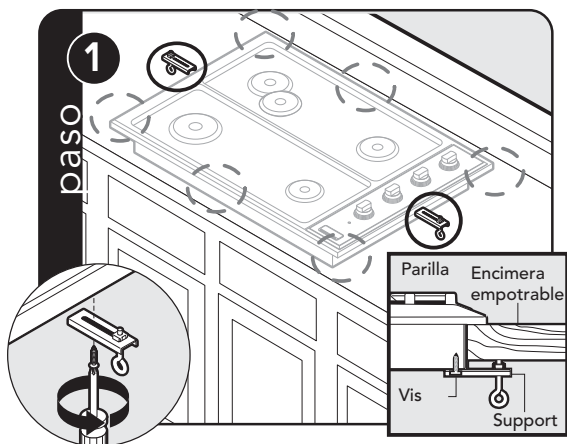


Quite las parrillas y tapas de quemador.

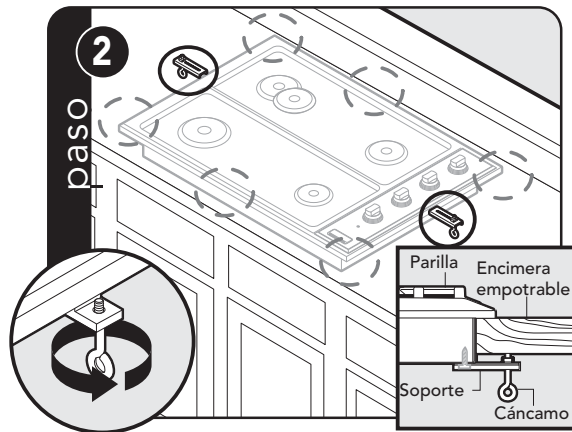


Colóquela la parrilla empotrable en la abertura de la encimera.

Instalación de soporte

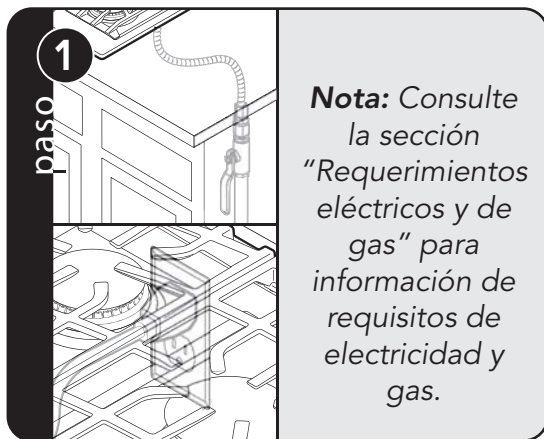


Tornillo pulsado los soportes para la caja del quemador utilizando el #10 x 1/2 "tornillos de chapa. Hay 6 ensamblajes de soporte incluidos. Debe haber un mínimo de 2 soportes instalados con la posibilidad de hasta 6 en posiciones indicadas dependiendo de la instalación

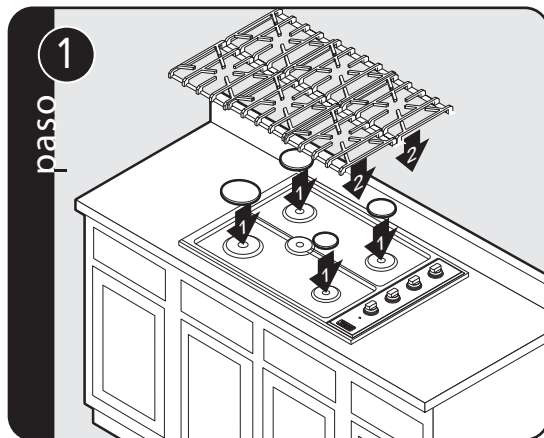


Atornillo el cáncamo en la tuerca autoblocante y apriete firmemente contra la parte inferior de la encimera.

Conexión de gas y eléctrica



Instalación final



Vuelva a colocar las tapas de quemador y las parrillas.
Nota: El borde angosto de la parrilla va hacia el centro de la unidad.

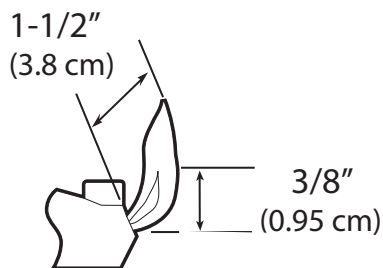
Preparación final

- Las unidades nuevas se limpian de fábrica para quitar señales visibles de tierra, aceite, grasa, etc. que quedan como residuos del proceso de manufactura. Algunas piezas de acero inoxidable pueden tener una envoltura plástica protectora que debe desprenderse. La parrilla empotrable debe lavarse minuciosamente con agua caliente y jabón, luego debe enjuagarse y limpiarse para quitar los residuos de esa película y cualquier polvo o residuo de la instalación antes de usarla para preparar comida.
- Todas las piezas de acero inoxidable deben limpiarse con un agua caliente y jabón y con un limpiador líquido diseñado para este material en caso de acumulación. **NO USE** fibra de acero, paños, limpiadores ni polvos abrasivos. Si es necesario raspar el acero inoxidable para quitar material pegado, remoje con un paño húmedo y caliente para aflojar el material, luego use una espátula de madera o de nailon. **NO USE** un cuchillo de metal, espátula ni herramientas de ningún otro material para raspar el acero inoxidable. Las rayas son casi imposibles de borrar.

Lista de verificación de rendimiento

Un instalador calificado debe llevar a cabo las siguientes revisiones:

- Verificar el encendido de los quemadores superiores. La llama baja debe encenderse en cada orificio.
- Empezando con el quemador izquierdo frontal, gire la perilla correspondiente a la posición HI (alta) – consulte el dibujo para una altura de llama correcta.
- Repita los pasos para los otros quemadores.



Servicio y registro

Únicamente se pueden usar piezas de repuesto autorizadas para dar servicio al aparato. Todo servicio debe remitirse a un técnico calificado.

Póngase en contacto con Viking Range, 1-888-845-4641, para localizar al distribuidor de piezas de servicio más cercano en su localidad o escríbanos a:

**VIKING RANGE, LLC
PREFERRED SERVICE
111 Front Street
Greenwood, Mississippi 38930 EE.UU.**

El número de serie y el número de modelo del aparato se encuentran debajo de la parrilla empotrable.

Anote la siguiente información indicada a continuación. Va a necesitarla si alguna vez requiere servicio.

Número de modelo _____

Número de serie _____

Fecha de compra _____

Fecha de instalación _____

Nombre del concesionario _____

Dirección _____

**Estas instrucciones de instalación deben permanecer con la unidad
para referencia futura.**

Viking Range, LLC
111 Front Street
Greenwood, Mississippi 38930 EE.UU.
(662) 455-1200

Para información acerca del producto, llame al 1-888-845-4641
o visite el sitio web de Viking en vikingrange.com

